

YG Entertainment
지속가능공연보고서

지속가능공연이란

환경과 사회에 미치는 부정적 영향을
최소화하고, 팬과 아티스트의 만남을
긍정적인 경험으로 만들어 주는 공연입니다.

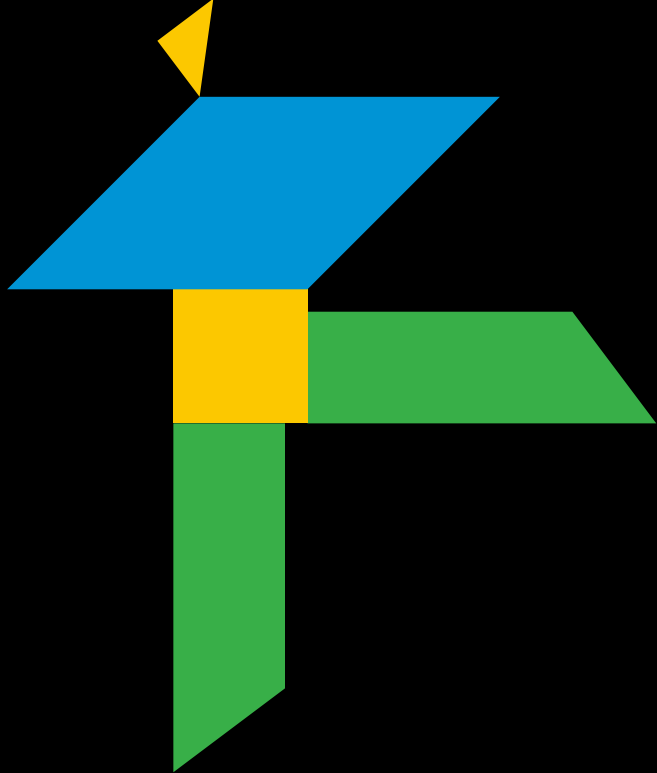
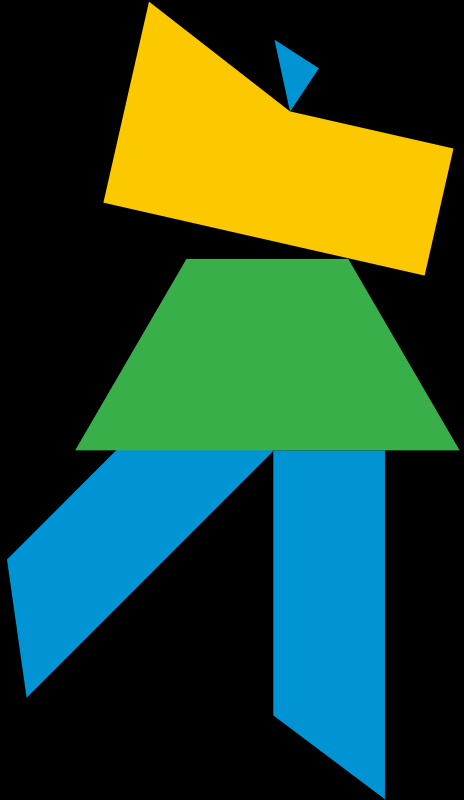
OUR FIRST STEPS TOWARD SUSTAINABLE CONCERT

추진 배경	05
지속가능공연 추진 로드맵	06
YG엔터테인먼트 지속가능공연 프레임워크	07
지속가능공연 선언문	09
[BORN PINK] FINALE IN SEOUL : 지속가능공연의 시작	13

BUILDING AND OPERATING SUSTAINABLE CONCERT

THE SUSTAINABLE CONCERT MAP	17
온실가스 관리	19
공연 접근성 향상	33
팬 인게이지먼트	49
콘텐츠 영향력 제고	57
공연장 안전관리	67
공연의 환경오염 저감	77
지속가능공연 거버넌스	83

OUR FIRST STEPS
TOWARD
SUSTAINABLE
CONCERT



추진 배경

지속가능공연을 추진하는 이유

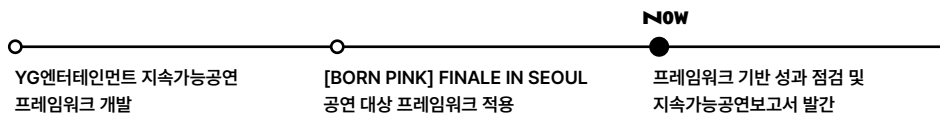
공연은 수많은 사람들의 감정을 움직이고 행동으로 이끄는 축제의 장입니다. 또 공연은 같은 관심사를 공유하는 관객을 결집하고 사람들의 행동 변화도 이끌어낼 수 있습니다. YG엔터테인먼트는 이러한 공연의 긍정적 영향력을 활용해 환경 및 사회문제에 대한 대중의 인식을 높이고 참여를 유도하고자 합니다.

최근 국내외 엔터테인먼트 업계에서는 공연의 지속가능성과 관련한 논의가 본격화되고 있습니다. 공연에서 발생하는 온실가스와 폐기물이 환경에 미치는 영향과 관리의 중요성에 주목하고 있으며, 해외 일부 공연에서는 환경 영향을 측정하는 사례도 생겨나고 있습니다.

장애인 관객의 접근성을 향상시키는 '배리어 프리(Barrier-Free)' 공연도 증가하는 추세입니다.

이러한 흐름 속에서 YG엔터테인먼트는 공연의 환경적·사회적 책임을 인식하고, 부정적 영향을 최소화하기 위해 지속가능공연을 추진하기로 결정했습니다. 자원을 효율적으로 사용해 탄소발자국과 환경에 미치는 부담을 줄이고, 팬과 대중에게 긍정적 콘텐츠를 전달하며, 사회 취약 계층을 적극적으로 배려하기 위해 노력할 계획입니다. 공연 분야에서도 환경적·사회적 가치를 고려한 기획과 운영을 실행해야 할 때입니다.

지속가능공연 추진 경과

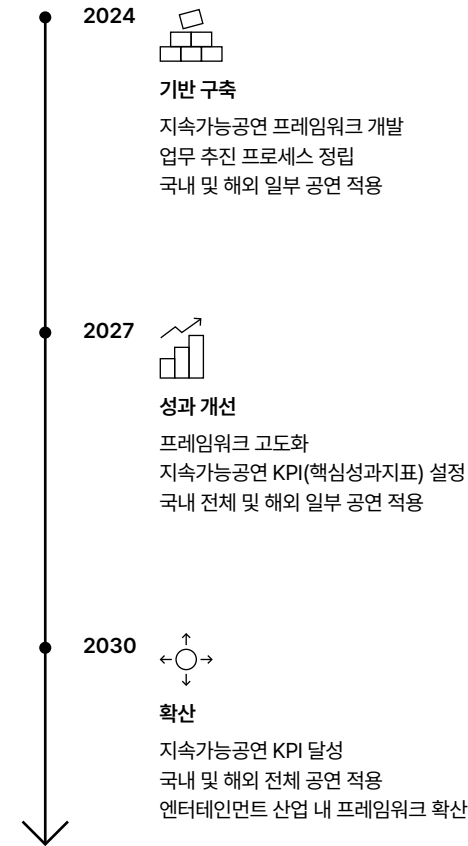


지속가능공연 추진 로드맵

YG엔터테인먼트는 지속가능공연으로 향하는 여정을 담은 '2030 지속가능공연 로드맵'을 수립하고 공연의 규모와 특성, 공연이 개최되는 지역을 고려해 프레임워크를 점진적으로 확대해나갈 계획입니다.

2024년까지 프레임워크와 업무 추진 프로세스를 개발해 기반을 구축하고, 2027년까지는 국내 전 공연 및 해외 일부 공연을 대상으로 적용 범위를 넓힐 예정이며, 2030년에는 YG엔터테인먼트 소속 아티스트의 모든 국내외 공연을 지속가능공연으로 제작하는 것이 로드맵의 주요 목표입니다. 이 같은 여정을 통해 지속가능공연 프레임워크를 엔터테인먼트 산업 전반에 확산시키고 더 많은 이들의 참여를 유도할 계획입니다.

2030 지속가능공연 로드맵의 주요 목표

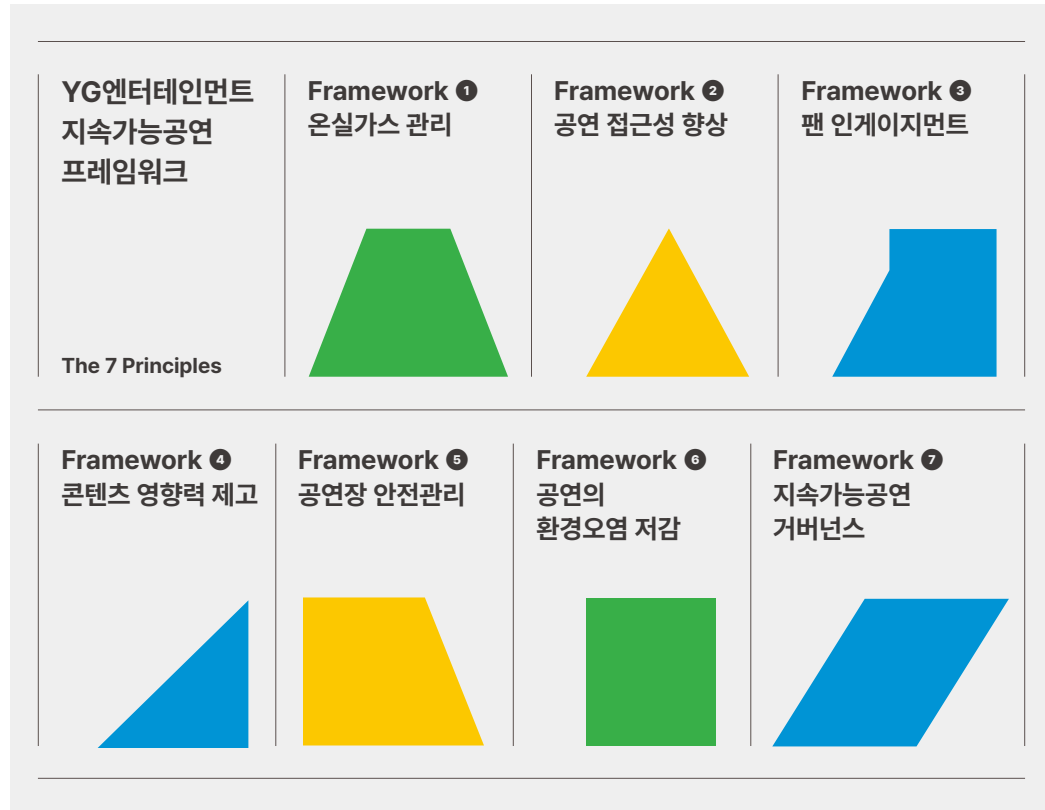


YG엔터테인먼트 지속가능공연 프레임워크

YG엔터테인먼트는 공연이 환경과 사회에 미치는 부정적 영향을 최소화하고, 팬과 아티스트와의 만남을 긍정적 경험으로 만들기 위한 작은 노력을 시작했습니다.

이를 위한 첫 단계는 온실가스 관리, 공연 접근성 향상, 팬 인게이지먼트, 콘텐츠 영향력 제고, 공연장 안전관리, 공연의 환경오염 저감, 지속가능공연 거버넌스의 7대 원칙으로 구성된 지속가능공연 프레임워크를 개발하는 일입니다. 각 원칙별로 중요하게 다루어야 할 세부 주제를 도출하고 이를 관리하는 체계를 구성했으며, 지속가능공연 성과를 확인하는 체크리스트를 개발했습니다. 지속가능공연 프레임워크는 향후 YG엔터테인먼트가 주최하는 공연에 순차적으로 적용해 지속적으로 개선하고 보다 심화시킬 계획입니다.

프레임워크에 따른 7대 원칙



YG엔터테인먼트 지속가능공연 프레임워크

YG엔터테인먼트 지속가능공연 프레임워크는 공연을 통해 실천할 7대 원칙과 체크리스트로 구성돼 있습니다. YG엔터테인먼트는 지속가능공연 프레임워크를 단계적으로 적용하고 국내외 다양한 이해관계자의 참여를 확대해 공연의 지속가능성을 확립하고자 합니다.

▲ Framework 01 | 온실가스 관리

공연으로 발생하는 탄소 배출량을 측정해 관리하겠습니다. 그리고 탄소 배출량 절감 나아가 탄소중립 목표를 구체화해 공연이 환경에 미치는 영향을 최소화하는 방법을 적극적으로 모색하겠습니다.

▲ Framework 05 | 공연장 안전관리

팬과 아티스트, 공연 스태프의 안전을 최우선으로 생각하겠습니다. 잠재적 안전 리스크를 사전에 관리하고, 위급 상황 발생 시 준비된 매뉴얼에 따라 신속하게 대응해 안전한 공연이 되도록 노력하겠습니다.

▲ Framework 02 | 공연 접근성 향상

누구나 쉽게 접근할 수 있는 공연 환경을 조성해 아티스트를 응원하는 관객의 접근성을 향상하겠습니다. 이를 위해 시설 접근성뿐만 아니라 공연 정보와 콘텐츠에 대한 접근성 개선을 위해 노력하겠습니다.

■ Framework 06 | 공연의 환경오염 저감

공연에서 발생하는 폐기물과 물 사용을 줄이고, 재활용 및 재사용을 높이기 위해 다양한 노력을 기울이겠습니다. 또 친환경적 대안을 지속적으로 모색해 환경오염을 최소화하는 공연에 앞장서겠습니다.

■ Framework 03 | 팬 인게이지먼트(Fan Engagement)

부정한 방법으로 공연 티켓이 유통되거나 공연 관계자가 영향력을 남용해 팬의 소중한 공연 관람 기회가 박탈되지 않도록 다양한 노력을 기울이겠습니다.

■ Framework 07 | 지속가능공연 거버넌스(Governance)

지속가능공연을 추진할 수 있도록 의사 결정 및 실무 체계를 확립하겠습니다. 또 다양한 파트너십 등의 노력을 통해 지속가능공연의 개념을 전 세계로 확산하겠습니다.

■ Framework 04 | 콘텐츠 영향력 제고

콘텐츠가 대중과 사회에 끼치는 영향을 먼저 고민하겠습니다. 지적재산을 존중하고 다양성을 고려한 음악과 콘텐츠를 통해 공연의 선한 영향력을 높이도록 노력하겠습니다.

지속가능공연 선언문



SUSTAINABLE PERFORMANCE DECLARATION

지속가능공연을 고민하는 이유

YG엔터테인먼트는 더 나은 미래를 위해 책임을 다하는 기업으로서 팬과 아티스트, 그리고 공연을 위해 힘써주는 모든 이들을 위한 지속가능공연을 실현하고자 합니다. 지속가능공연은 공연이 환경과 사회에 미치는 부정적 영향을 최소화하고 긍정적 영향을 제고하는 공연을 의미합니다.

공연은 수많은 사람들이 음악으로 하나 되는 특별한 순간입니다. YG엔터테인먼트는 마음을 움직이는 음악의 힘과 오늘날 엔터테인먼트 산업이 갖는 선한 영향력을 통해 사회 발전에 기여하는 방법을 오랫동안 고민했습니다. 그리고 긍정적 변화를 이끌어내는 플랫폼으로서 공연 활용 방안을 논의하기 시작했습니다.

YG엔터테인먼트는 지속가능공연을 통해 공연의 환경적·사회적 영향을 파악해 지속가능한 해결책을 모색하겠습니다. YG엔터테인먼트는 지속가능공연이 지금과 같은 공연 환경과 음악의 즐거움을 미래 세대에게 물려주기 위해 필요한 노력이라는 것을 믿습니다.

팬과 함께하는 지속가능공연

YG엔터테인먼트는 아티스트와 함께하는 팬의 응원이 모여 큰 반향을 일으키는 것을 여러 번 목격해왔습니다. 작은 노력이 모여 큰 변화를 이끌어낼 수 있다고 믿는 YG엔터테인먼트는 앞으로도 팬뿐만 아니라 다양한 이해관계자의 값진 동참이 지속가능공연을 향한 변화의 시발점이 되도록 노력하겠습니다.

지속가능공연을 향한 YG엔터테인먼트의 여정에 여러분의 많은 관심과 응원을 부탁드립니다. YG엔터테인먼트는 팬, 아티스트, 공연 스태프를 포함한 다양한 이해관계자의 목소리를 경청해 지속가능공연 프레임워크를 지속적으로 보완하고, 지속가능공연이 국내외에 확산되도록 최선을 다하겠습니다.

대표이사 | 양민석 황보경



지속가능공연을 향해 다 함께 내딛는 발걸음

최근 엔터테인먼트 산업 내 기후위기 대응, 인권 존중, 다양성 확대 등 지구와 기업의 지속가능성을 위한 움직임이 본격화되고 있습니다. YG엔터테인먼트도 이러한 흐름에 적극 동참해 ESG 경영을 도입하면서 지속가능한 방식의 공연을 위한 비전을 세웠습니다. 팬과 아티스트가 서로의 꿈과 행복을 공유하는 매개체인 공연의 지속가능성은 팬을 포함한 미래 세대의 더 나은 환경 조성에 기여한다는 점에서 중요한 의미를 갖습니다.

YG엔터테인먼트는 지속가능한 공연을 제작하기 위해 국내외 아티스트의 공연 활동을 모니터링하고 공연의 지속가능성과 관련한 가이드라인을 분석했습니다. 환경보호에 초점을 맞춘 해외 아티스트의 공연을 참고하고 부족한 부분을 찾아 YG엔터테인먼트만의 장점을 살리는 방법을 모색했습니다. 그리고 그 일환으로 7대 원칙으로 구성된 '지속가능공연 프레임워크'를 개발했습니다. YG엔터테인먼트는 이 프레임워크를 2023년 9월 블랙핑크의 월드 투어 콘서트 '[BORN PINK] FINALE IN SEOUL'에 처음으로 적용했고, 2023년 말에 진행된 'AKMU 2023 CONCERT [AKMUTOPIA]'와 '2023 TREASURE CONCERT [REBOOT] IN SEOUL'에도 일부 적용했습니다. YG엔터테인먼트는 앞으로도 지속가능공연 프레임워크를 개선하고 더 많은 아티스트의 국내외 공연에 확장·적용할 예정입니다.

YG엔터테인먼트는 지속가능공연을 실현하기 위해 준비하면서 국내 인프라 및 인식이 부족하다는 점을 확인하기도 했습니다. 안전성, 접근성, 친환경성, 다양성 측면에서 어느 한쪽으로 치우치지 않는 공연을 만들어 나가기 위해서는 우리만의 노력으로는 한계가 있습니다. 공연장 대관사를 포함해 정부, 아티스트, 팬 등 모든 이해관계자와의 협력을 통해 유쾌한 경험을 공유할 수 있는 공연을 펼쳐 보이겠습니다.

또 YG엔터테인먼트는 국내외 지속가능공연의 확산을 위해 팬의 지속적인 지지와 참여를 이끌어내기 위해 노력하겠습니다. 이는 공연을 준비하는 아티스트와 스태프의 안전을 보호하고, 공연을 지속할 수 있도록 지구환경을 보호하며, 나아가 엔터테인먼트 산업의 중요한 축인 팬의 경험을 더욱 행복하고 안전하게 만들어가는 일입니다.

YG엔터테인먼트의 노력이 계속될 수 있도록 많은 관심을 가져주시길 부탁드립니다.

YG엔터테인먼트 공연사업그룹 리더 | 정치영

[BORN PINK] FINALE IN SEOUL : 지속가능공연의 시작

프레임워크 적용 프로세스

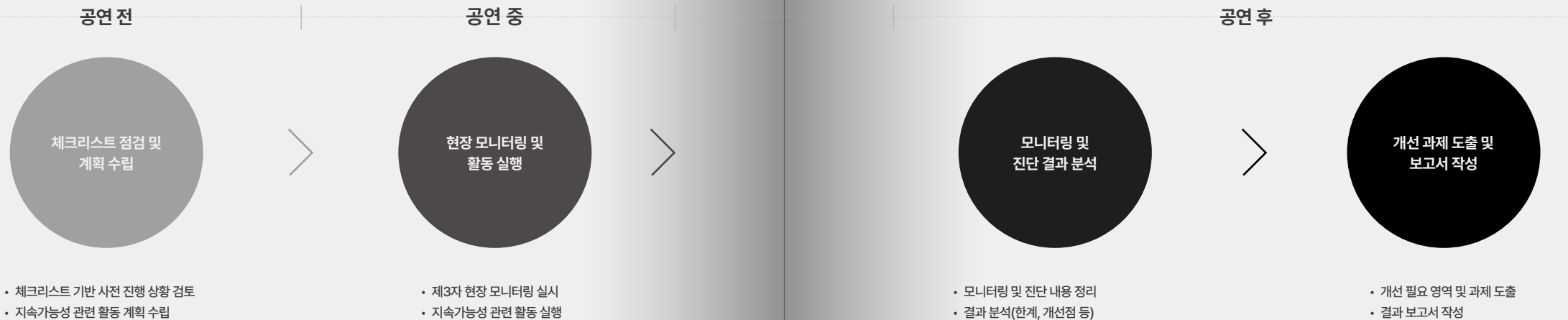
YG엔터테인먼트는 지속가능공연 프레임워크를 '[BORN PINK] FINALE IN SEOUL'에 최초로 적용했습니다. 블랙핑크 글로벌 투어의 마지막 일정으로 진행된 이 공연은 2023년 9월 16일부터 17일까지 서울 고척스카이돔에서 양일간 진행됐으며, 한국을 포함한 전 세계의 팬 약 3만 5,000명이 참석했습니다.

YG엔터테인먼트는 공연의 지속가능성 여부를 객관적으로 점검하고 개선 과제를 도출하기 위해 제3자 외부 기관의 전문가에게 모니터링과 진단을 위탁했습니다. 그리고 전문가와 함께 프레임워크를 구성하는 각 원칙별로 지속가능공연 성과를 진단하는 체크리스트를 개발했습니다. 이후 체크리스트의 총족 여부를 검토하려고 사전 자료 확인, 공연 현장 점검 등의 방식으로 양일간의 공연을 점검했으며, 진단 결과를 기반으로 개선 사항을 도출했습니다.

공연의 진단 프로세스 과정에서 불필요하다고 판단되는 지표를 일부 삭제함과 동시에 반드시 포함해야 할 일부 지표를 추가할 수 있었습니다. YG엔터테인먼트는 지속가능공연 여정의 첫 번째 시도였던 이번 공연을 토대로, 앞으로 진행할 공연의 지속가능성 측정을 지속적으로 개선할 예정입니다.

지속가능공연 체크리스트

공연 접근성 지표	구분	№	판례 지표	판례/판례 명칭	기준 범위 및 데이터 확인	합성/근거 자료 출처	
정보 접근성	예매	1	예매페이지나 회사 홈페이지 등에서 다국어서비스, 회원님들서비스(또는 다국어서비스), 자막서비스 등이 제공되고 있는가	- 다국어서비스, 회원님들서비스(또는 다국어서비스), 자막서비스 등의 언어를 운영정책에서도 적용하고 있는가 - 예매 당일 입장 신청 또는 계약 체결 시 위와 같은 요소를 고려해야 하는지 여부	- 다국어서비스, 회원님들서비스(또는 다국어서비스), 자막서비스 등의 언어를 운영정책에서도 적용하고 있는가 - 예매 당일 입장 신청 또는 계약 체결 시 위와 같은 요소를 고려해야 하는지 여부	서면 점검 홈페이지 확인	
		2	다국어서비스, 회원님들서비스(또는 다국어서비스), 자막서비스 등 서비스가 모바일 운영정책에서도 지원되고 있는가	- 다국어서비스, 회원님들서비스(또는 다국어서비스), 자막서비스 등의 언어를 운영정책에서도 적용하고 있는가 - 예매 당일 입장 신청 또는 계약 체결 시 위와 같은 요소를 고려해야 하는지 여부	- 다국어서비스, 회원님들서비스(또는 다국어서비스), 자막서비스 등의 언어를 운영정책에서도 적용하고 있는가 - 예매 당일 입장 신청 또는 계약 체결 시 위와 같은 요소를 고려해야 하는지 여부	서면 점검 모바일 페이지 열 확인	
		3	홈페이지에서 제공하는 모든 기능을 키보드만으로 사용할 수 있도록 구성되어 있는지 여부 (키보드만으로 콘텐트, 가사형식 콘텐트 등 시각적인 정보뿐만 아니라 가능한 콘텐트는 제외함)	- 홈페이지에서 제공하는 모든 기능을 키보드만으로 사용할 수 있도록 구성되어 있는지 여부 (키보드만으로 콘텐트, 가사형식 콘텐트 등 시각적인 정보뿐만 아니라 가능한 콘텐트는 제외함) - 예매 당일 입장 신청 또는 계약 체결 시 위와 같은 요소를 고려해야 하는지 여부	- 홈페이지에서 제공하는 모든 기능을 키보드만으로 사용할 수 있도록 구성되어 있는지 여부 (키보드만으로 콘텐트, 가사형식 콘텐트 등 시각적인 정보뿐만 아니라 가능한 콘텐트는 제외함) - 예매 당일 입장 신청 또는 계약 체결 시 위와 같은 요소를 고려해야 하는지 여부	서면 점검 홈페이지 확인	
		4	공연장 내 장애인 전용 좌석 배정 여부 (장애인 전용 좌석 배정 여부)	- 장애인 전용 좌석 배정 여부 (장애인 전용 좌석 배정 여부) - 장애인 전용 좌석 배정 여부 (장애인 전용 좌석 배정 여부)	- 장애인 전용 좌석 배정 여부 (장애인 전용 좌석 배정 여부) - 장애인 전용 좌석 배정 여부 (장애인 전용 좌석 배정 여부)	- 장애인 전용 좌석 배정 여부 (장애인 전용 좌석 배정 여부) - 장애인 전용 좌석 배정 여부 (장애인 전용 좌석 배정 여부)	- 장애인 전용 좌석 배정 여부 (장애인 전용 좌석 배정 여부) - 장애인 전용 좌석 배정 여부 (장애인 전용 좌석 배정 여부)
배움양 신장	이동	1	공연장내, 미티스트, 스태프 출발지와 공연장 간 이동에 따른 탄소 배출량 최소화 방안 마련 여부	- 공연장, 미티스트, 스태프 출발지와 공연장 간 이동하기 위해 이용 가능한 대중교통 수단 등 이동거리 확인 여부 - 교통 수단 및 이동거리 관련 온실가스 배출량 산정 여부 (산정식 온실가스 배출량) * 1 (연동역, 미티스트, 스태프 이동 수단 X 이동거리 X 인원수) / 온실가스 배출량 산정	- 공연장, 미티스트, 스태프 출발지와 공연장 간 이동하기 위해 이용 가능한 대중교통 수단 등 이동거리 확인 여부 - 교통 수단 및 이동거리 관련 온실가스 배출량 산정 여부 (산정식 온실가스 배출량) * 1 (연동역, 미티스트, 스태프 이동 수단 X 이동거리 X 인원수) / 온실가스 배출량 산정	서면 점검 현장 점검 출발 기록	
		2	공연 무대 설치 구조물, 공연 장비 등이 출발지와 공연장 간 이동에 따른 탄소 배출량 최소화 방안 마련 여부	- 공연 무대 설치 구조물, 공연 장비 등이 출발지와 공연장 간 이동하기 위해 이용 가능한 대중교통 수단 등 이동거리 확인 여부 - 교통 수단 및 이동거리 관련 온실가스 배출량 산정 여부 (산정식 온실가스 배출량) * 1 (연동역, 미티스트, 스태프 이동 수단 X 이동거리 X 인원수) / 온실가스 배출량 산정	- 공연 무대 설치 구조물, 공연 장비 등이 출발지와 공연장 간 이동하기 위해 이용 가능한 대중교통 수단 등 이동거리 확인 여부 - 교통 수단 및 이동거리 관련 온실가스 배출량 산정 여부 (산정식 온실가스 배출량) * 1 (연동역, 미티스트, 스태프 이동 수단 X 이동거리 X 인원수) / 온실가스 배출량 산정	서면 점검 현장 점검 출발 기록	
		3	공연 전체 과정에서의 탄소 배출량 관련 온실가스 배출량 산정 여부	- 공연 전체 과정에서의 탄소 배출량 관련 온실가스 배출량 산정 여부 (산정식 온실가스 배출량) * 1 (연동역, 미티스트, 스태프 이동 수단 X 이동거리 X 인원수) / 온실가스 배출량 산정	- 공연 전체 과정에서의 탄소 배출량 관련 온실가스 배출량 산정 여부 (산정식 온실가스 배출량) * 1 (연동역, 미티스트, 스태프 이동 수단 X 이동거리 X 인원수) / 온실가스 배출량 산정	서면 점검 현장 점검 출발 기록	
		4	공연 전체 과정에서의 탄소 배출량 관련 온실가스 배출량 산정 여부	- 공연 전체 과정에서의 탄소 배출량 관련 온실가스 배출량 산정 여부 (산정식 온실가스 배출량) * 1 (연동역, 미티스트, 스태프 이동 수단 X 이동거리 X 인원수) / 온실가스 배출량 산정	- 공연 전체 과정에서의 탄소 배출량 관련 온실가스 배출량 산정 여부 (산정식 온실가스 배출량) * 1 (연동역, 미티스트, 스태프 이동 수단 X 이동거리 X 인원수) / 온실가스 배출량 산정	서면 점검 현장 점검 출발 기록	
	공연장 에너지 사용	5	공연장 내 에너지 사용량 최소화 방안 마련 여부	- 공연장 내 에너지 사용량 최소화 방안 마련 여부 (에너지 사용량 최소화 방안 마련 여부) - 공연장 내 에너지 사용량 최소화 방안 마련 여부 (에너지 사용량 최소화 방안 마련 여부)	- 공연장 내 에너지 사용량 최소화 방안 마련 여부 (에너지 사용량 최소화 방안 마련 여부) - 공연장 내 에너지 사용량 최소화 방안 마련 여부 (에너지 사용량 최소화 방안 마련 여부)	- 공연장 내 에너지 사용량 최소화 방안 마련 여부 (에너지 사용량 최소화 방안 마련 여부) - 공연장 내 에너지 사용량 최소화 방안 마련 여부 (에너지 사용량 최소화 방안 마련 여부)	- 공연장 내 에너지 사용량 최소화 방안 마련 여부 (에너지 사용량 최소화 방안 마련 여부) - 공연장 내 에너지 사용량 최소화 방안 마련 여부 (에너지 사용량 최소화 방안 마련 여부)
		6	공연장 내 에너지 사용량 최소화 방안 마련 여부	- 공연장 내 에너지 사용량 최소화 방안 마련 여부 (에너지 사용량 최소화 방안 마련 여부) - 공연장 내 에너지 사용량 최소화 방안 마련 여부 (에너지 사용량 최소화 방안 마련 여부)	- 공연장 내 에너지 사용량 최소화 방안 마련 여부 (에너지 사용량 최소화 방안 마련 여부) - 공연장 내 에너지 사용량 최소화 방안 마련 여부 (에너지 사용량 최소화 방안 마련 여부)	- 공연장 내 에너지 사용량 최소화 방안 마련 여부 (에너지 사용량 최소화 방안 마련 여부) - 공연장 내 에너지 사용량 최소화 방안 마련 여부 (에너지 사용량 최소화 방안 마련 여부)	- 공연장 내 에너지 사용량 최소화 방안 마련 여부 (에너지 사용량 최소화 방안 마련 여부) - 공연장 내 에너지 사용량 최소화 방안 마련 여부 (에너지 사용량 최소화 방안 마련 여부)
		7	공연장 내 에너지 사용량 최소화 방안 마련 여부	- 공연장 내 에너지 사용량 최소화 방안 마련 여부 (에너지 사용량 최소화 방안 마련 여부) - 공연장 내 에너지 사용량 최소화 방안 마련 여부 (에너지 사용량 최소화 방안 마련 여부)	- 공연장 내 에너지 사용량 최소화 방안 마련 여부 (에너지 사용량 최소화 방안 마련 여부) - 공연장 내 에너지 사용량 최소화 방안 마련 여부 (에너지 사용량 최소화 방안 마련 여부)	- 공연장 내 에너지 사용량 최소화 방안 마련 여부 (에너지 사용량 최소화 방안 마련 여부) - 공연장 내 에너지 사용량 최소화 방안 마련 여부 (에너지 사용량 최소화 방안 마련 여부)	- 공연장 내 에너지 사용량 최소화 방안 마련 여부 (에너지 사용량 최소화 방안 마련 여부) - 공연장 내 에너지 사용량 최소화 방안 마련 여부 (에너지 사용량 최소화 방안 마련 여부)
		8	공연장 내 에너지 사용량 최소화 방안 마련 여부	- 공연장 내 에너지 사용량 최소화 방안 마련 여부 (에너지 사용량 최소화 방안 마련 여부) - 공연장 내 에너지 사용량 최소화 방안 마련 여부 (에너지 사용량 최소화 방안 마련 여부)	- 공연장 내 에너지 사용량 최소화 방안 마련 여부 (에너지 사용량 최소화 방안 마련 여부) - 공연장 내 에너지 사용량 최소화 방안 마련 여부 (에너지 사용량 최소화 방안 마련 여부)	- 공연장 내 에너지 사용량 최소화 방안 마련 여부 (에너지 사용량 최소화 방안 마련 여부) - 공연장 내 에너지 사용량 최소화 방안 마련 여부 (에너지 사용량 최소화 방안 마련 여부)	- 공연장 내 에너지 사용량 최소화 방안 마련 여부 (에너지 사용량 최소화 방안 마련 여부) - 공연장 내 에너지 사용량 최소화 방안 마련 여부 (에너지 사용량 최소화 방안 마련 여부)
		9	공연장 내 에너지 사용량 최소화 방안 마련 여부	- 공연장 내 에너지 사용량 최소화 방안 마련 여부 (에너지 사용량 최소화 방안 마련 여부) - 공연장 내 에너지 사용량 최소화 방안 마련 여부 (에너지 사용량 최소화 방안 마련 여부)	- 공연장 내 에너지 사용량 최소화 방안 마련 여부 (에너지 사용량 최소화 방안 마련 여부) - 공연장 내 에너지 사용량 최소화 방안 마련 여부 (에너지 사용량 최소화 방안 마련 여부)	- 공연장 내 에너지 사용량 최소화 방안 마련 여부 (에너지 사용량 최소화 방안 마련 여부) - 공연장 내 에너지 사용량 최소화 방안 마련 여부 (에너지 사용량 최소화 방안 마련 여부)	- 공연장 내 에너지 사용량 최소화 방안 마련 여부 (에너지 사용량 최소화 방안 마련 여부) - 공연장 내 에너지 사용량 최소화 방안 마련 여부 (에너지 사용량 최소화 방안 마련 여부)
		10	공연장 내 에너지 사용량 최소화 방안 마련 여부	- 공연장 내 에너지 사용량 최소화 방안 마련 여부 (에너지 사용량 최소화 방안 마련 여부) - 공연장 내 에너지 사용량 최소화 방안 마련 여부 (에너지 사용량 최소화 방안 마련 여부)	- 공연장 내 에너지 사용량 최소화 방안 마련 여부 (에너지 사용량 최소화 방안 마련 여부) - 공연장 내 에너지 사용량 최소화 방안 마련 여부 (에너지 사용량 최소화 방안 마련 여부)	- 공연장 내 에너지 사용량 최소화 방안 마련 여부 (에너지 사용량 최소화 방안 마련 여부) - 공연장 내 에너지 사용량 최소화 방안 마련 여부 (에너지 사용량 최소화 방안 마련 여부)	- 공연장 내 에너지 사용량 최소화 방안 마련 여부 (에너지 사용량 최소화 방안 마련 여부) - 공연장 내 에너지 사용량 최소화 방안 마련 여부 (에너지 사용량 최소화 방안 마련 여부)



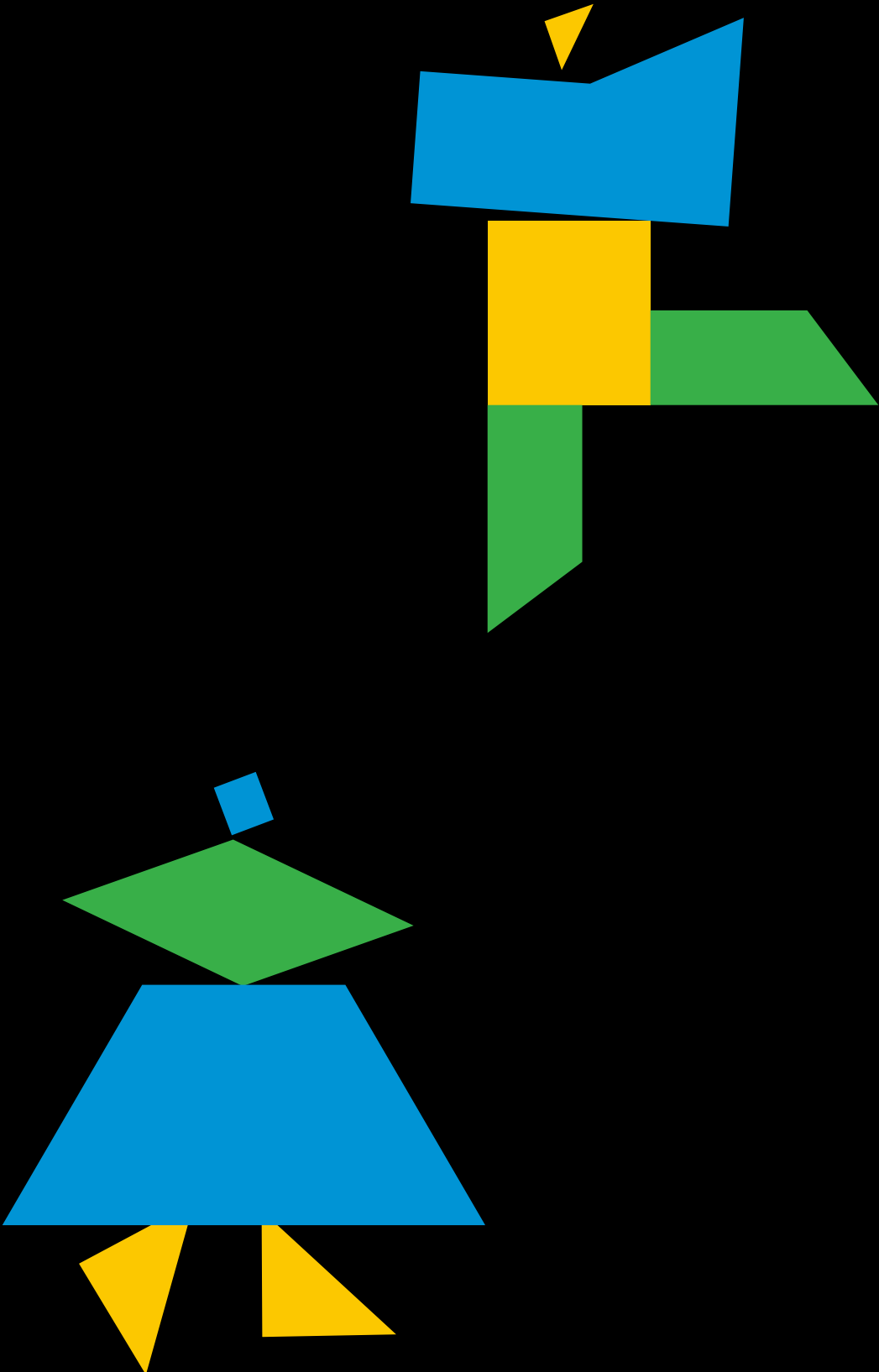
- 체크리스트 기반 사전 진행 상황 검토
- 지속가능성 관련 활동 계획 수립

- 제3자 현장 모니터링 실시
- 지속가능성 관련 활동 실행

- 모니터링 및 진단 내용 정리
- 결과 분석(한계, 개선점 등)

- 개선 필요영역 및 과제 도출
- 결과 보고서 작성

BUILDING AND
OPERATING
SUSTAINABLE
CONCERT



THE SUSTAINABLE CONCERT MAP

A구역 관객의 이동

- 1 해외 관객의 이동에 따른 온실가스 관리를 위해 배출량을 측정합니다. 특히 해외 관객의 이동 온실가스 배출량 산출을 위해 YG엔터테인먼트 애플리케이션을 활용한 설문조사를 진행했습니다.

B구역 폐기물 분리배출

- 2 공연장 내 오염 저감 관리를 위해 폐기물 수거업체와 협업해 공연장 외부에 분리배출 시설을 설치하고, 오염 저감 관리 체크리스트를 마련했습니다.

C구역 관람석

- 3 팬 인게이지먼트의 일환으로 공연장 내 모니터를 확장하고, 관객 친화성을 높이기 위해 노력합니다.

D구역 공연장 부스

- 4 공연장에 'YOUR GREEN STEP' 부스를 운영하고, YG엔터테인먼트 애플리케이션을 활용해 온실가스 배출량에 대한 설문조사를 진행했습니다.
- 5 공연 접근성을 높이기 위해 K-POP 공연 최초로 휠체어 이용 관객을 위한 접근성 안내 동영상을 제작했으며, 접근성 매니저 시스템도 도입했습니다.
- 6 지속가능공연 거버넌스 확보의 일환으로, 팬과 아티스트가 서로의 꿈과 행복을 공유하는 매개체인 '공연'을 지속가능한 방식으로 제작해야 한다는 비전을 담아 지속가능선언문을 선포했습니다.



THE SUSTAINABLE CONCERT MAP

2023년부터 YG엔터테인먼트는 지속가능공연의 실현과 확산을 위해 프레임워크를 개발하고 이를 국내 공연에 실제로 적용했습니다. 공연장 안과 밖에 녹아 있는 YG엔터테인먼트의 노력을 한눈에 볼 수 있는 가상의 지도 'The Sustainable Concert Map'을 펼쳐 YG엔터테인먼트가 이끄는 지속가능공연의 현재를 확인해보세요.

THE SUSTAINABLE CONCERT MAP

A구역 관객의 이동

- 1 해외 관객의 이동에 따른 온실가스 관리를 위해 배출량을 측정합니다. 특히 해외 관객의 이동 온실가스 배출량 산출을 위해 YG엔터테인먼트 애플리케이션을 활용한 설문조사를 진행했습니다.

B구역 폐기물 분리배출

- 2 공연장 내 오염 저감 관리를 위해 폐기물 수거업체와 협업해 공연장 외부에 분리배출 시설을 설치하고, 오염 저감 관리 체크리스트를 마련했습니다.

C구역 관람석

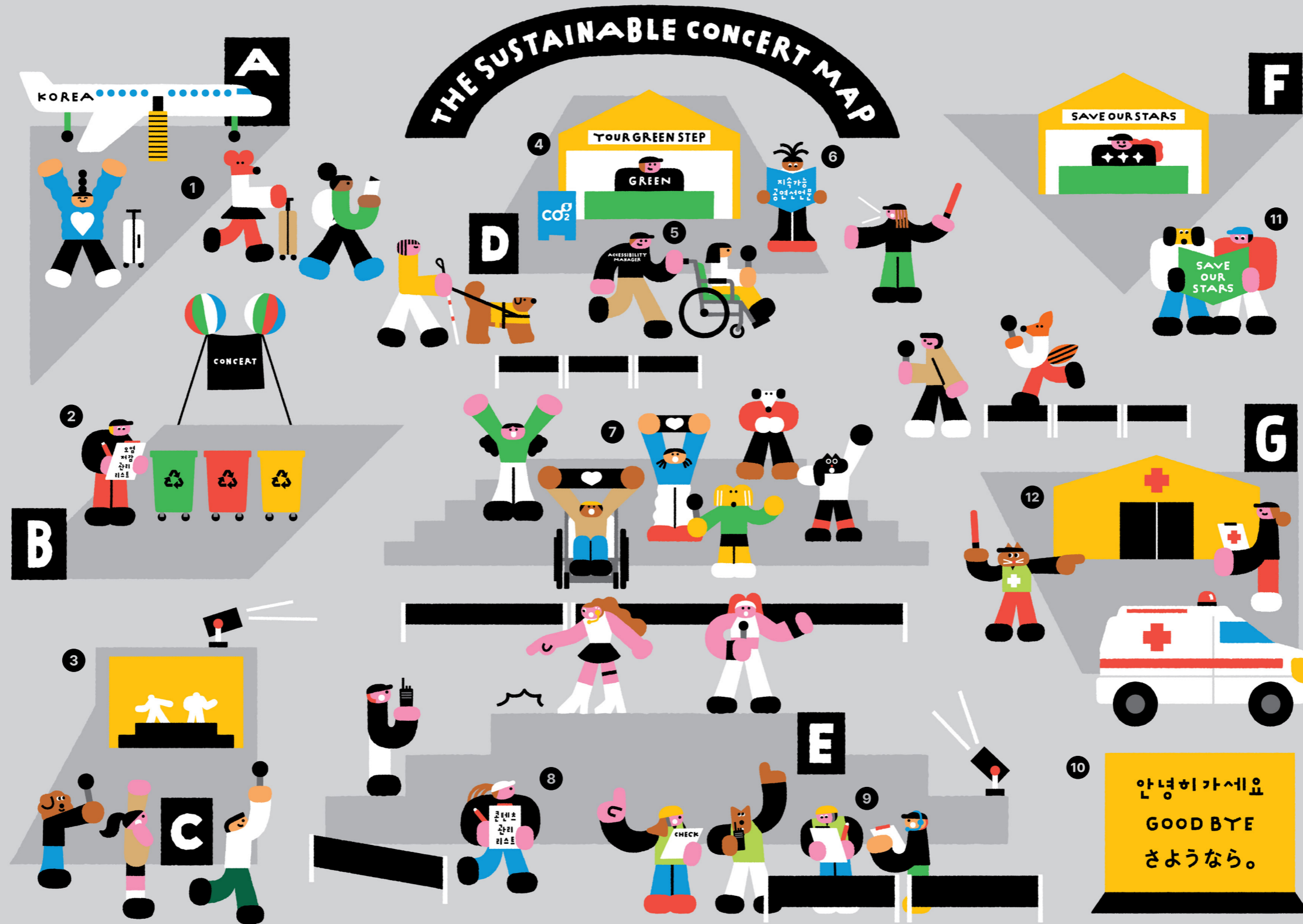
- 3 팬 인게이지먼트의 일환으로 공연장 내 모니터를 확장하고, 관객 친화성을 높이기 위해 노력합니다.

D구역 공연장 부스

- 4 공연장에 'YOUR GREEN STEP' 부스를 운영하고, YG엔터테인먼트 애플리케이션을 활용해 온실가스 배출량에 대한 설문조사를 진행했습니다.

- 5 공연 접근성을 높이기 위해 K-POP 공연 최초로 휠체어 이용 관객을 위한 접근성 안내 동영상을 제작했으며, 접근성 매니저 시스템도 도입했습니다.

- 6 지속가능공연 거버넌스 확보의 일환으로, 팬과 아티스트가 서로의 꿈과 행복을 공유하는 매개체인 '공연'을 지속가능한 방식으로 제작해야 한다는 비전을 담아 지속가능선언문을 선포했습니다.



▶ 맵의 번호를 클릭하면 해당 페이지로 이동합니다.

휠체어 관람석

- 7 휠체어 이용 관객의 공연 접근성 확보를 위해 비장애인의 휠체어 관람석 예매를 방지하고, 꼭 필요한 사람이 휠체어 관람석을 예매하도록 전용 전화 예매 서비스를 도입했습니다.

E구역 무대 및 공연장

- 8 공연을 구성하는 콘텐츠 영향력을 제고하기 위해 콘텐츠 관리자를 배치하고, 사전에는 청소년 유해 매체물이 공연에 포함되었는지 여부를 확인하며, 공연 중에는 무대 위 표현을 점검합니다.
- 9 공연장 안전관리를 위해 안전관리 체계를 구축하고 무대 기계, 조명/영상/음향, 구조물/세트, 관객 안전/경호를 전문으로 하는 안전관리 담당자를 투입합니다.
- 10 공연 콘텐츠 영향력 제고의 일환으로, 다양성을 고려한 퇴장 안내 문구를 마련했습니다.

F구역 SAVE OUR STARS

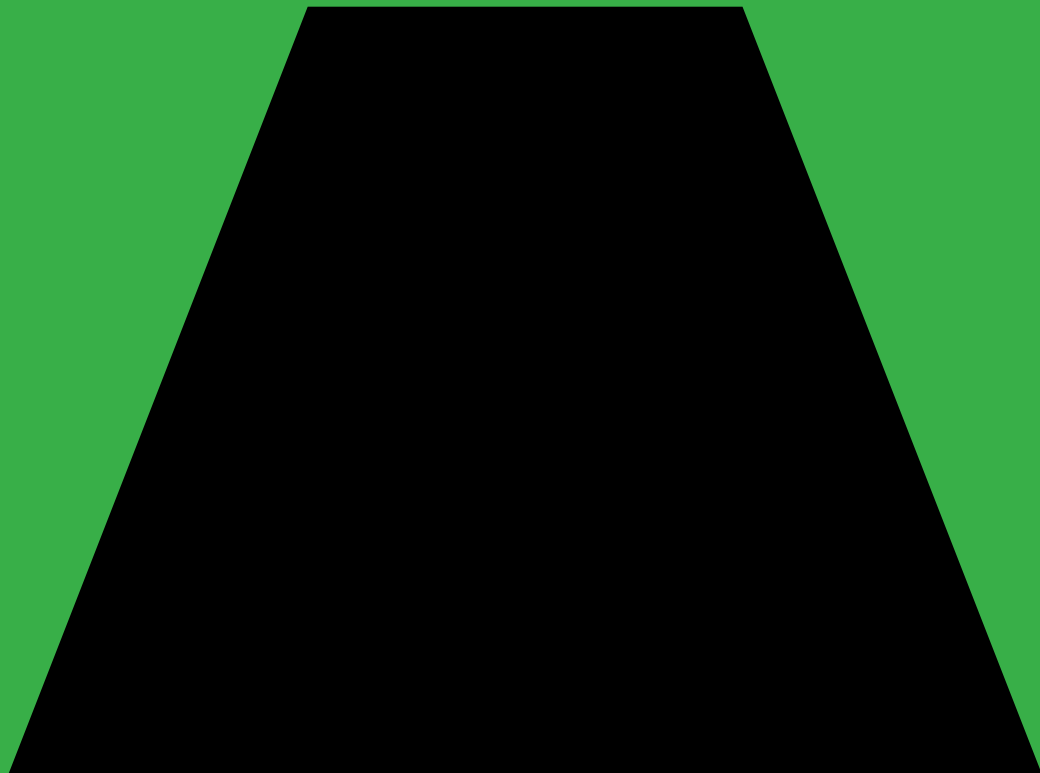
- 11 공연의 콘텐츠 영향력을 제고하기 위해 공연장을 찾은 관객뿐만 아니라 대중에게 지식재산권의 중요성을 알리는 'SAVE OUR STARS' 부스 운영과 홍보 리플릿을 배포했습니다.

G구역 안전관리팀

- 12 공연장 안전관리를 위해 응급 환자 이송업체와 계약을 체결하고, 인근 병원의 응급실과 사전 협력체제를 구축했습니다. 공연장에는 구급차와 응급구조사를 배치했습니다.

안녕히가세요
GOOD BYE
さようなら。

01 온실가스 관리

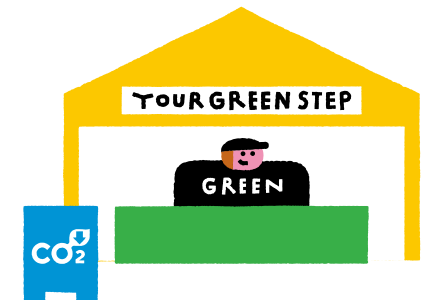


01 온실가스 관리

저탄소 공연을 통한 기후위기 대응 동참

전 세계적으로 나날이 심각해지는 기후변화 문제에 대응하기 위해 YG엔터테인먼트는 공연의 온실가스 배출량을 관리하고자 합니다. 운송, 에너지 사용, 폐기물 처리 등의 활동으로 상당량의 온실가스가 공연 시 배출되며, 이를 관리하는 것은 기후변화 대응에 기여하는 첫 번째 방법입니다. 또 공연은 넓은 범위의 대중에게 도달할 수 있는 강력한 매체로, 아티스트의 적극적 동참을 통해 공공의 인식을 높일 수 있습니다.

해외 아티스트 중 일부는 지속가능하고 친환경적 공연을 목표로 온실가스 배출을 줄이는 공연 전략을 이미 실행해왔습니다. 공연장 내 재생에너지 사용을 늘리고, 전력 소비를 최소화하며, 관객에게 대중교통 이용을 장려하는 방식입니다. 더 나아가 공연이나 월드 투어로 인한 환경 영향을 측정해 공개하는 경우도 조금씩 생겨나고 있습니다. YG엔터테인먼트는 2023년 6월, 기후변화 대응에 기여하겠다는 의지를 담아 2025년까지 '전사 RE100 달성'을 선언하고, '2040 탄소중립 로드맵'을 수립했습니다. 탄소중립은 직접 배출을 줄이는 것을 넘어 밸류체인 전반에서 감축 노력을 동반해야 실천 가능하다는 것에 깊이 공감하며, 향후 공연으로 인한 온실가스 배출량 관리를 점진적으로 실행해갈 계획입니다.



YG엔터테인먼트의 온실가스 관리 체계

기후변화 리스크 관리 대응 방법은 온실가스 배출량 감축이 필수입니다. 이를 실천하기 위해서는 관련된 사람들의 노력이 중요하기에, YG엔터테인먼트와 소속 아티스트도 적극 동참하고자 합니다. 먼저 기후변화 리스크 관리의 일환으로 공연에서 발생하는 온실가스를 관리하기 위해 세 단계의 프레임워크 체계를 구성했습니다.

1 공연의 전 과정에서 발생하는 온실가스 배출량 측정

공연 전 과정에서 발생하는 온실가스를 산정할 계획입니다. 난방용 도시가스나 냉방, 조명, 공연 장비 등에 필요한 전기의 배출량이 포함되며, 관객과 아티스트 및 스태프의 이동 과정에서 발생하는 온실가스도 측정합니다.

2 공연 온실가스 배출량의 감축 활동 추진

산정된 배출량을 감축하기 위해 불필요한 전기 사용 절감, 아티스트, 스태프, 관객의 저탄소 교통수단 활용 장려를 위한 사전 안내 등 다양한 온실가스 저감 활동을 추진할 계획입니다.

3 공연의 온실가스 배출량 정보 공개

온실가스 배출량을 투명하게 공개할 계획입니다. 다양한 공연 규모를 포괄하는 단위와 방식을 정해 배출량을 공개하고 이를 관리하고자 합니다. 그뿐만 아니라 배출량 및 감축량 산정 방식, 감축 활동과 관련한 정보도 공개해 공연 및 엔터테인먼트 산업의 탄소 배출량 산정 및 감축 노력 고도화에 보탬이 되고자 합니다.



YG엔터테인먼트의 공연 온실가스 배출량 산정

YG엔터테인먼트는 온실가스 관리를 위해 우선 배출량 측정에 초점을 맞추고자 했습니다. 그간 공연으로 인한 배출량을 산정하는 가이드라인이 없었기 때문에, '[BORN PINK] FINALE IN SEOUL'을 계기로 배출량 산정 방법론을 새롭게 개발했습니다.

YG엔터테인먼트는 배출량 측정을 위해 공연의 배출원을 네 가지로 구분했습니다. 첫째, 관객 이동에 따른 배출량, 둘째, 공연장 내외부에서 쓰인 에너지 사용량, 셋째, 공연에서 발생한 폐기물 처리에 따른 배출량, 넷째, 온라인 공연 시청 과정에서의 전기 사용에 따른 배출량입니다.

관객 배출량

관객의 이동 및 숙박에 따른 온실가스 배출량은 설문조사를 통해 파악했습니다. 공연장에 'YOUR GREEN STEP' 부스를 설치해 공연 시작 전 약 2시간을 운영하면서 YG엔터테인먼트 공식 애플리케이션에서 설문조사를 병행했습니다. 공연 양일에 걸쳐 설문 결과가 약 2,000건 수집되었고, 이를 바탕으로 관객의 이동 및 숙박에 따른 온실가스 배출량을 측정했습니다.

1
본 설문조사에서는 출발 국가 내 이동으로 인한 온실가스 배출량을 산정 범위에 포함하지 않았습니다.

Ms. Sun의 온실가스 배출량은?

중국 장쑤성 전장(Zhenjiang)시에 살고 있는 Ms. Sun은 공연에 참석하기 위해 총 다섯 가지의 교통수단을 이용했고, 총 이동 거리는 약 1,187km였습니다. Ms. Sun이 이번 공연에 참석하기 위해 이동한 경로와 소요 시간은 아래와 같으며 이를 온실가스 배출량으로 환산하면 0.37tCO₂eq¹ 수준입니다.

- ① 전장시에서 상하이로 이동: 기차(1시간 15분, 256km)
- ② 상하이 기차역에서 상하이 푸둥국제공항까지 이동: 메트로(1시간 30분, 48km)
- ③ 상하이 푸둥국제공항에서 인천국제공항까지 이동: 비행기(2시간, 822km)
- ④ 인천국제공항에서 공덕역 근처 숙소까지 이동: AREX(1시간, 53km)
- ⑤ 공덕역에서 고척스카이돔까지 이동: 시내버스(30분, 8km)

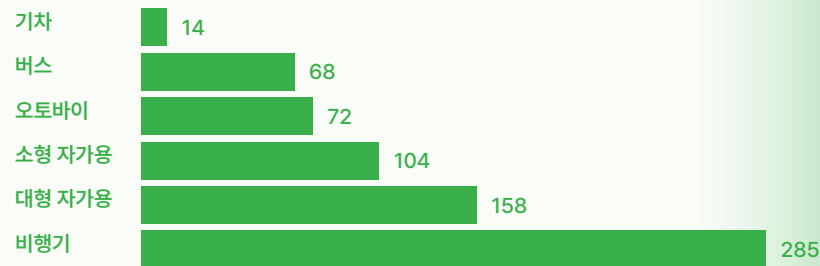
YOUR GREEN STEP을 통한 온실가스 측정법

공연 전 과정에 걸쳐 온실가스 배출량이 가장 많은 분야가 '관객의 이동'입니다. 특히 해외 관객이 많은 공연의 특성상 항공기 이용에 따른 온실가스 배출량이 가장 많을 것으로 판단했으며 이를 측정하는 데 노력을 기울였습니다.

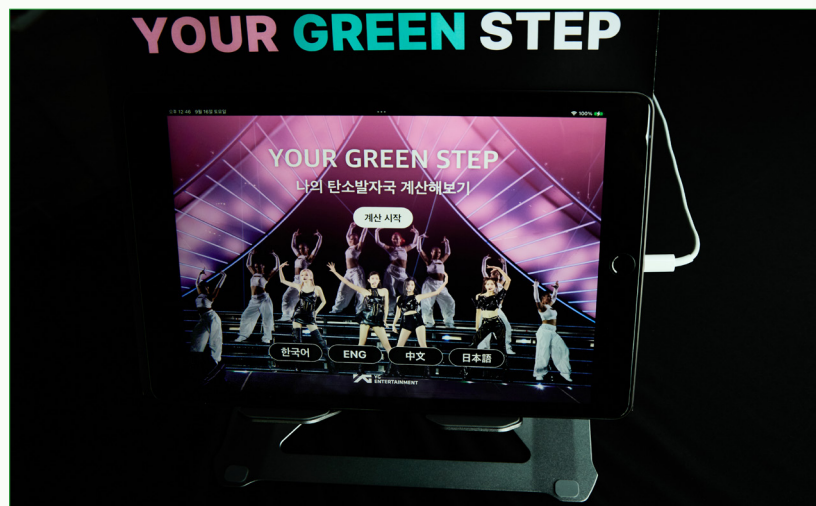
유럽환경청(European Environment Agency, EEA) 자료에 따르면, 비행기 이용에 따른 탄소 배출량은 다른 교통수단보다 2배 이상 많은 것으로 확인됩니다.

승객 1인이 1km 이동 시 탄소 배출량

(단위: g)



'[BORN PINK] FINALE IN SEOUL'에 참석한 관객 이동에 따른 온실가스 배출량을 산정하기 위해 3만 명이 넘는 관객, 특히 해외 관객의 이동 경로 정보를 파악하는 방법이 과제였습니다. YG엔터테인먼트는 고민 끝에 온실가스 계산기 개발업체 및 배출량 산정 전문가와 협력해 온라인 기반의 설문 플랫폼 'YOUR GREEN STEP'을 개발했습니다.



이동에 따른 탄소 배출량 계산 소프트웨어

관객이 YG엔터테인먼트 애플리케이션을 통해 설문조사에 직접 참여하도록 링크를 공개하고 관객을 대상으로 사전에 안내했습니다. 공연 당일엔 현장에 부스를 설치해 관객이 직접 소프트웨어를 사용해 정보를 입력하도록 5대의 태블릿 기기를 설치했습니다. 관객의 답변 입력 과정을 돕기 위해 3명 이상의 스태프가 부스에서 상시 대기하며 작동을 지원했습니다.

부스는 공연 시작 2시간 전부터 운영했으며 관객 참여도가 무척 높았습니다. 이 공연에는 총 2,070명의 관객이 참여했고, 이 중 해외 관객 비중은 약 35%였습니다. 공연의 전체 관객 수 대비 해외 관객 비중이 약 30%인 점을 감안할 때 적절한 표본이 수집됐음을 보여줍니다.

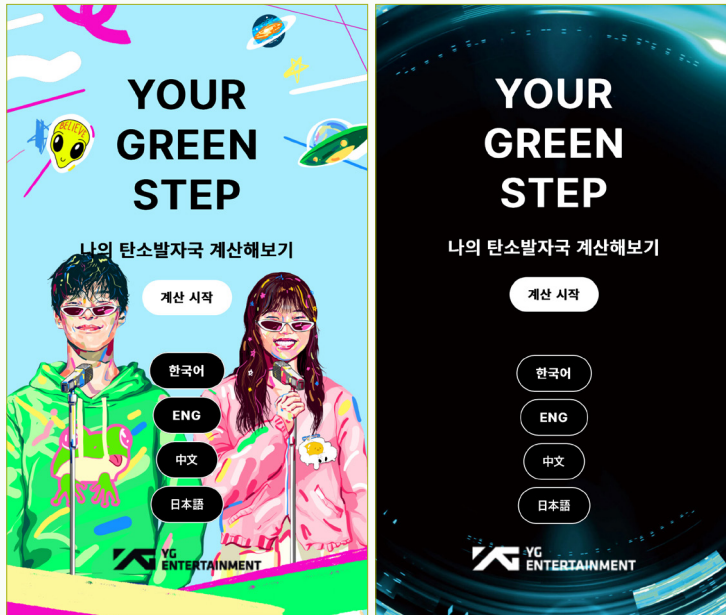


YOUR GREEN STEP 부스 참가자

이후 'AKMU 2023 CONCERT [AKMUTOPIA]'와 '2023 TREASURE CONCERT [REBOOT] IN SEOUL'에서도 YOUR GREEN STEP 온라인 설문조사를 진행했습니다. 관객에게 설문조사 링크를 QR코드 형태로 제공하고 소정의 기념품을 증정해 참여를 유도하는 방식을 활용, 부스에 직접 참여하는 형식으로 진행된 '[BORN PINK] FINALE IN SEOUL'보다 전체 관객 수 대비 더 높은 비중의 관객이 설문에 참여할 수 있었습니다. YG엔터테인먼트는 향후 개최되는 지속가능공연에서도 YOUR GREEN STEP 온라인 설문조사를 실시해 더 정확하게 관객의 탄소발자국을 산정할 예정입니다.

2023 YOUR GREEN STEP 운영 현황

공연명	일정	참가자
[BORN PINK] FINALE IN SEOUL	2023.9.16~17	2,070명
AKMU 2023 CONCERT [AKMUTOPIA]	2023.11.24~26	2,004명
AKMU 2023~2024 CONCERT TOUR IN 부산 [AKMUTOPIA]	2023.12.2~3	1,407명
2023 TREASURE CONCERT [REBOOT] IN SEOUL	2023.12.15~17	2,916명



AKMU와 TREASURE 공연의 YOUR GREEN STEP 온라인 설문조사

에너지 사용에 따른 온실가스 배출량

공연 과정에서 석탄이나 천연가스 발전소에서 생산된 전기를 사용하거나 난방이나 온수 공급을 위해 석유나 도시가스를 사용할 때는 많은 양의 온실가스가 배출될 수 있습니다. 특히 석탄 발전에 의존하는 국가에서 공연할 경우, 전기 사용에 따른 온실가스 배출량이 재생에너지 등 저탄소 발전원이 많은 국가에서 공연할 때보다 크게 높아집니다. '[BORN PINK] FINALE IN SEOUL'에서 사용된 전기 및 도시가스의 사용량과 사용처는 다음과 같았으며, 사용량 정보는 공연장 운영 기관인 서울시설관리공단으로부터 제공받았습니다.

에너지원	사용량	사용처
전기	47만4,314kWh	공연장 및 무대 조명, 공연 장비, 에어컨 등
도시가스	7,568Nm ³	공연장 내부 온수 공급



공연장 내 조명을 위한 전기 사용

폐기물 처리에 따른 온실가스 배출량

폐기물 처리에 따른 온실가스 배출량도 산정 범위에 포함됩니다. 공연에서 발생하는 폐기물은 자원 낭비나 환경오염 문제를 야기할 뿐만 아니라 처리 과정에서 이산화황이나 미세먼지 같은 유해 대기 물질을 발생시킬 수 있습니다. 대규모 공연일수록 관객이 구매하고 버린 페트병이나 굿즈 포장에 사용된 비닐류의 발생량이 더 많습니다. 재활용 분류를 철저히 하거나 발생량 자체를 가급적 최소화하는 것이 필요한 이유입니다. 또 불가피하게 사용해야 하는 포장재는 재활용 원료로 생산했거나 생분해가 가능한 소재의 포장재를 이용하고, 무대 설비에 쓰이는 철근이나 플라스틱 등도 재생 원료나 재활용 가능한 소재로 만든 제품을 사용하면 온실가스 배출량을 줄일 수 있습니다.

'[BORN PINK] FINALE IN SEOUL' 당시의 정확한 폐기물 재활용량을 파악하기 위해 재활용업체를 통해 유형별 폐기물 발생량 정보를 제공받았습니다. 공연장에서 발생한 일반 폐기물은 서울시설관리공단으로부터 정보를 얻을 수 없었기 때문에 전량이 소각된다는 가정 아래 일반 폐기물의 전체 중량으로 온실가스 배출량을 산정했습니다.

폐기물 유형	발생량	발생 장소	성상
일반 쓰레기	2,254kg	공연장 내외부 쓰레기통	일회용 음식용기, 폐화장지 등
폐합성수지	360kg	공연장 내외부 쓰레기통	굿즈 포장재, 우비 등
현수막	134m ²	공연장 외부	PET 소재



폐기물 수집 및 운반 차량

온라인 공연에 따른 배출량

온라인 공연 시청으로 발생하는 온실가스 배출량도 산정 범위에 포함했습니다. 온실가스 배출량 측정은 시청자의 사용 기기별 스트리밍 시간 및 접속 국가 비율을 활용했습니다.



온라인 공연 디바이스별 전력 사용량

출처: 국제에너지기구(IEA)



¹ 태블릿의 시간당 전력 소비량은 IEA 데이터 기반으로 추정했습니다.

온실가스 배출량 측정 결과

'[BORN PINK] FINALE IN SEOUL'에서 발생한 온실가스 배출량은 6,000톤 수준입니다. 양일간 진행된 점을 감안할 때 하루 3,000톤 가까이 발생한 것으로 집계됐습니다. 온실가스 분야 전문가의 검토를 거쳐 산정한 온실가스 배출량에 대한 세부 내용은 다음과 같습니다.

구분	배출량(tCO ₂ eq)	비율(%)	배출원
관객 이동	5,701	95.8	해외 관객의 항공기 이용 포함, 모든 관객의 이동에 따른 배출량
에너지 사용	239	4.0	연료 사용량(공연장 냉난방 등) 및 전력 사용량 등에 따른 배출량
폐기물 처리	9.2	0.2	현수막 포함 일반·재활용 쓰레기 처리에 따른 배출량
온라인 공연	4.6	0.1	공연 시청 시 사용한 기기의 전력 소비에 따른 배출량
총 배출량	5953	100	항목별 배출량 총합

온실가스 배출량의 규모는?

이산화탄소 6,000톤을 흡수하기 위해서는 몇 그루의 나무를 심어야 할까요?



나무 한 그루당 연간 8kg의 온실가스 흡수

750,000 그루

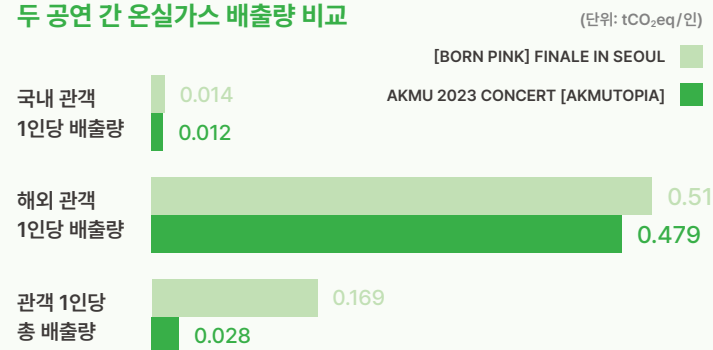
AKMU 공연에서의 온실가스 배출량 측정 결과

'[BORN PINK] FINALE IN SEOUL'에 이어, 2023년 11월 24~26일 서울 경희대학교 평화의전당에서 진행된 'AKMU 2023 CONCERT [AKMUTOPIA]'의 온실가스 배출량은 다음과 같습니다.

AKMU 2023 CONCERT [AKMUTOPIA]

구분	배출량(tCO ₂ eq)	비율(%)	배출원
관객 이동	274	95.8	해외 관객의 항공기 이용 포함 모든 관객의 이동에 따른 배출량
에너지 사용	11	3.8	연료 사용량 및 전력 사용량 등에 따른 배출량
폐기물 및 용수	0.9	0.3	일반 쓰레기 처리에 따른 배출량
총 배출량	286	100	항목별 배출량 총합

두 공연 간 온실가스 배출량 비교



두 공연의 배출원을 통일해 온실가스 배출량 데이터를 비교한 결과, 관객 이동 및 숙박에서의 인당 배출량은 국내 관객과 해외 관객 모두 큰 차이가 없었지만, 인당 온실가스 배출량은 6배 정도 차이가 났습니다. 이는 'AKMU 2023 CONCERT [AKMUTOPIA]'의 해외 관객 비율이 약 3%인 반면, '[BORN PINK] FINALE IN SEOUL'의 해외 관객 비율이 약 30%인 점에서 기인합니다.

온실가스 배출량 감축 활동 및 향후 과제

'[BORN PINK] FINALE IN SEOUL'이 개최된 고척스카이돔 내에는 재활용 쓰레기통이 곳곳에 배치되어 있었지만 각 재활용품을 유형별로 제대로 분리 폐기하기에는 어려운 상황이었습니다. 이를 개선하기 위해 폐기물 수거업체와 협업해 공연장 외부에 분리배출 시설을 설치했으며, 이를 통해 폐기물 발생량과 폐기물 처리로 인한 배출량을 일부 감축할 수 있었습니다. 향후에는 공연장과 사전 협의해 재활용 수거함 배치, 식별 표시, 사전 안내 등을 개선해 관객이 쓰레기를 쉽게 재활용하도록 유도할 계획입니다.

YG엔터테인먼트는 지속가능공연의 가장 중요한 과제가 온실가스 배출량 관리임을 인식하고 있습니다. 현재의 기후위기에 적절히 대응하지 못하면 해수면 상승과 기상이변 등으로 공연장은 물론, 공연 문화에도 큰 위기가 초래할 수 있습니다. YG엔터테인먼트가 K-POP 아티스트 공연 최초로 공연의 온실가스 배출량을 산정한 것이 작은 시작이 되어, 향후 다른 공연에 긍정적 영향을 미칠 수 있기를 바랍니다. 앞으로 YG엔터테인먼트는 온실가스 배출량 측정 방식을 고도화하는 동시에 여러 이해관계자와 함께 직접적 감축 방안에도 대해서도 모색할 예정입니다.



재활용업체에서 운영한 분리수거통

온실가스 관리 체크리스트

No.	Checklist	YES	NO
1	공연 관객, 아티스트, 스태프의 이동에 따른 온실가스 배출량을 산정하였는가	YES	NO
2	공연장 에너지 사용에 따른 온실가스 배출량을 산정하였는가	YES	NO
3	온라인 공연 시청에 따른 온실가스 배출량을 산정하였는가	YES	NO
4	공연 시설, 장비, 물품을 운반하는 과정에서 온실가스 배출량을 산정하였는가	YES	NO
5	공연 관객, 아티스트, 스태프의 숙박에 따른 온실가스 배출량을 산정하였는가	YES	NO
6	폐기물 처리에 따른 온실가스 배출량을 산정하였는가	YES	NO
7	공연의 온실가스를 감축하기 위한 활동을 실행하였는가	YES	NO
8	이전 공연 대비 온실가스 감축량을 산정하였는가	YES	NO
9	온실가스 배출량에 대한 제3자 검증을 실시하였는가	YES	NO

02

공연 접근성 향상



02 공연 접근성 향상

공연 접근성이 필요한 이유

공연 접근성은 공연과 관련된 정보, 시설, 콘텐츠에 모든 사람이 불편함 없이 접근하고 이용할 수 있는지 여부를 의미합니다. K-POP이 전 세계적으로 큰 성공을 거두며 더 많은 사람들이 공연 관람에 관심을 갖게 되었지만 장애 때문에 공연을 관람하는 데 어려움을 겪거나 시도조차 하지 못하는 관객도 존재합니다. 국내에서도 이 같은 현실에 대한 자각이 높아졌으며, 장애인의 공연 접근성 향상을 촉구하는 여론이 확산하고 있습니다.

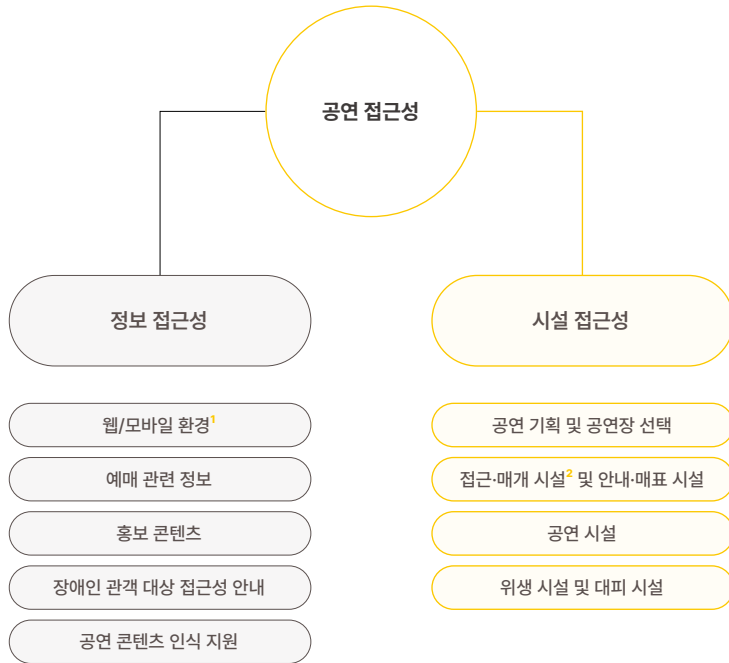
해외에서는 공연 접근성을 개선하는 여러 시도를 오래전부터 진행해왔습니다. 영국은 대부분의 극장에 장애인 관객 안내를 전담하는 전문 인력이 상주하고 있습니다. 미국은 장애인법에서 공연장 휠체어 관람석에 대한 자세한 규정을 명시하고 있습니다.

YG엔터테인먼트는 K-POP 엔터테인먼트사 최초로 공연에 접근성 매니저 시스템을 도입했고, 장애인 공연 예매를 위한 각종 서비스를 시행했습니다. 이런 노력의 연장선에서, 공연 접근성을 지속가능공연 프레임워크의 핵심 원칙 중 하나로 정하고, 체계적으로 점검 및 관리해가고자 합니다.



YG엔터테인먼트의 공연 접근성 관리 체계

티켓 예매부터 공연장 내 관람까지, 공연 전 과정의 접근성 고려를 위해 '정보 접근성'과 '시설 접근성'으로 구분해 관리합니다.



정보 접근성 관리는 예매 및 공연 관람과 관련해 필요한 정보를 모두에게 인식 가능한 형태로 제공하는지 여부를 점검함을 뜻합니다. 특히 장애인 관객의 접근 경로, 지원 서비스 등의 정보가 제대로 안내되고 있는지 확인합니다.

시설 접근성 관리는 주차 구역, 엘리베이터, 매표소 등을 비롯한 시설을 관객이 불편함 없이 이용하도록 확인하는 것입니다. 공연장 측의 시설 설치 및 지속적인 관리가 필요한 영역입니다.

¹ 예매 웹사이트나 회사 홈페이지 내 화면 낭독 서비스, 자막 서비스 등 제공 여부

² 주차 구역, 주출입구의 접근로 및 이동 경로, 엘리베이터 등을 의미

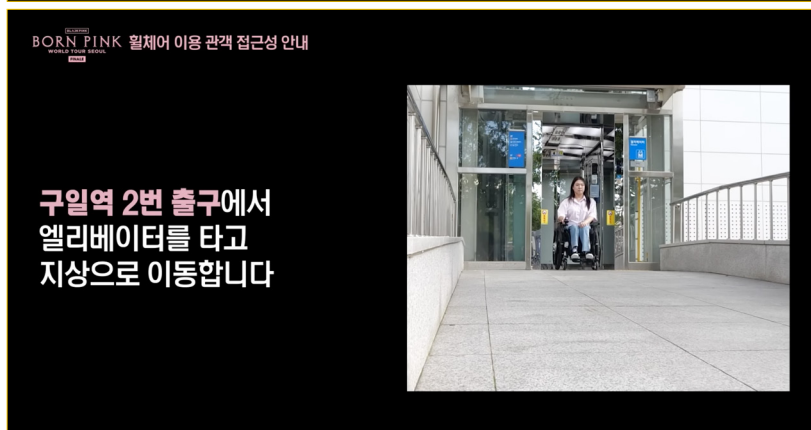
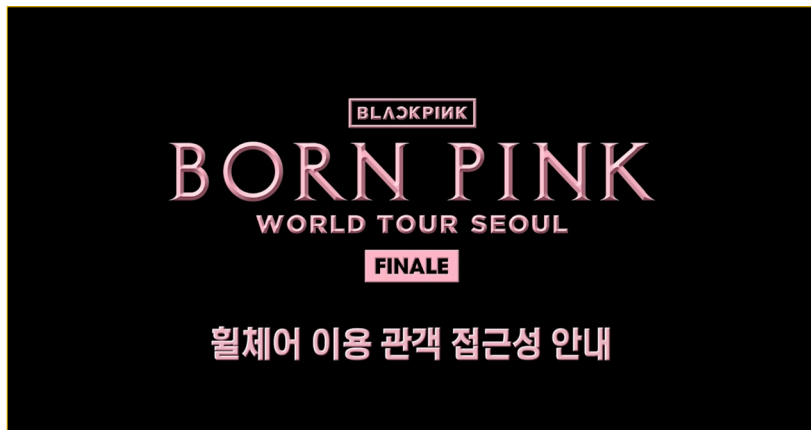
예매 단계에서의 접근성 지원

'[BORN PINK] FINALE IN SEOUL'에서는 비장애인의 휠체어 관람석 예매를 방지하고, 꼭 필요한 사람이 휠체어 관람석을 원활하게 예매하도록 전용 전화 예매 서비스를 도입했습니다. 또 휠체어석 예매 시 관람석 옆자리에 동반자용 좌석을 함께 예매할 수 있도록 해 동반인의 편의성도 함께 제공했습니다. 시각장애인 관객을 위해서는 예매 웹사이트 하단에 '시각장애인용 상세 공지'를 텍스트 기반 서비스로 지원했습니다.

예매 웹사이트 하단의 시각장애인용 상세 공지

공연정보	판매정보
<시각장애인용 상세 공지>	
<p>[일반 예매 안내]</p> <p>예매 기간: 2023년 9월 1일(금) 19:00(KST) ~ 2023년 9월 16일(토) 공연 → 9월 15일(금) 17:00(KST)까지 2023년 9월 17일(일) 공연 → 9월 16일(토) 11:00(KST)까지</p> <p>일반 예매는 선예매 매수를 포함하여 회차 당 1인 4매까지 예매 가능합니다. (예매 가능 매수를 초과한 경우 최초 예매 수량을 제외한 티켓은 사전 통지 없이 취소 처리됩니다.)</p> <p>일반 예매는 선예매 종료 후 잔여/취소 좌석에 한해 오픈 예정이며, 예매 마감 전까지 구매 가능합니다. 본 공연은 만 7세 이상 관람가로, 관람 연령 미만은 티켓 소지 및 보호자 동반 여부와 상관없이 입장이 불가하니, 예매 시 참고하시기 바랍니다.</p> <p>티켓 예매 시 반드시 본인 명의의 인터파크 ID를 개설 바랍니다. 만 14세 미만 고객도 본인 명의의 인터파크 ID로 예매해야 합니다. 가족 명의 ID로 예매한 만 14세 미만 예매자의 경우, 예매자가 만 14세 미만 실관람자의 가족관계임을 증명한 경우에 한해 공연장 입장을 허용합니다. 티켓 수령 시 '예매자의 실물 신분증', '예매 내역서', '실관람자의 실물 신분증', '실관람자와 수령인의 가족관계를 증명할 수 있는 원본 확인서(주민등록등본 또는 가족관계증명서 1부)'를 모두 지참해 주시기 바랍니다. (가족 명의 ID에 대한 안내 사항은 일반 예매에 한하여 적용되며, 가족 관계 외 타인의 대리 수령은 불가합니다.)</p> <p>취소마감시간 이후로는 어떠한 사유로도 티켓 환불이 불가합니다.</p>	
<p>• 예매/취소</p> <p>판매 상황에 따라서 시야 방해로 판매가 제한되었던 일부 좌석을 오픈할 수도 있습니다. 천재지변이나 주최 측의 사정으로 공연이 취소될 경우, 구매 금액은 취소 수수료 없이 전액 환불됩니다. 글로벌 페이지는 PC로만 예매가 가능합니다.</p>	

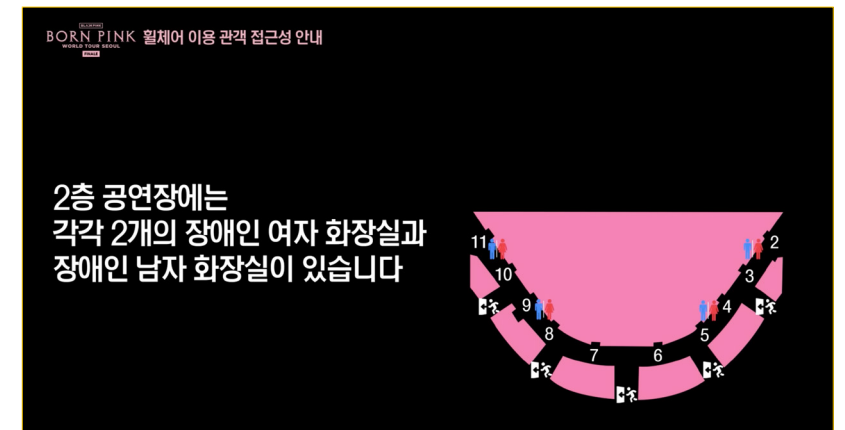
휠체어 관람석은 시각·청각·발달장애인 등 모든 장애인 관객을 대상으로 전화 예매 서비스를 운영했으나 예매 웹사이트에 관련 사항을 미리 안내하지 못했습니다. 그로 인해 공연을 관람한 일부 시각장애인 및 발달장애인 관객이 일반석을 구매해야 하는 불편함을 초래했습니다. 부족한 점은 향후 보완할 예정이며, YG엔터테인먼트는 공연의 예매 단계부터 모든 장애인 관객을 고려하는 접근성 지원 서비스를 만들어가겠습니다.



시각장애인 관객 및 모두를 위한 접근성 안내 영상

휠체어 이용 관객 접근성 안내 영상 제작

'[BORN PINK] FINALE IN SEOUL'은 K-POP 공연 최초로 휠체어 이용 관객을 위한 접근성 안내 동영상을 제작해 유튜브에 업로드했습니다. 공연장의 위치 안내를 시작으로, 자가용으로 이동하는 경우와 지하철로 이동하는 경우 등을 포함한 상세한 이동 경로를 제공했습니다. 휠체어를 이용해 경로에 맞게 공연장까지 직접 이동하고 입장하는 과정을 영상으로 시연했으며, 이동 과정에서 장애인 화장실 등 중요 시설 위치에 대해서도 안내했습니다.



시각장애인 관객 및 모두를 위한 접근성 안내 영상

1
YG엔터테인먼트
지속가능공연 설문조사
대상 : 위버스 커뮤니티 멤버
(블랙핑크, 트레저, AKMU)
참여 기간 :
2024. 1.17(수) ~ 22(월)

팬을 대상으로 실시한 YG엔터테인먼트 지속가능공연 설문조사¹에서도 '접근성 안내 영상이 이동 경로와 안내 사항을 상세히 설명해주었다'라고 응답한 비율이 80.9% 이상으로, 긍정적 평가를 획득했습니다. 한편 현장 및 사후 점검 결과 미흡한 부분이 발견되기도 했습니다. 접근성 안내 영상에서 안내하는 경로가 공연 당일에는 막혀 있었던 것으로 확인됐습니다. 향후 공연에서는 접근성 안내 영상을 예매 웹페이지 및 YG엔터테인먼트 홈페이지에 함께 게시해 더 많은 관객이 관련 내용을 사전에 숙지할 수 있게 하고, 실제 상황과 영상 내용이 일치하도록 계속 점검할 예정입니다.

아티스트와 팬이 함께한 접근성 안내 영상

작년 12월 KSPO DOME에서 개최된 '2023 TREASURE CONCERT [REBOOT] IN SEOUL'에서는 접근성 안내 영상을 사전에 제작해 유튜브에 업로드했습니다. 한국시각장애인연합회와 안내 동선을 협의했으며, 시각장애인 관객이 직접 출연해 장애를 가진 관객의 편의를 최대한 영상에 반영했습니다. 또 TREASURE 멤버들이 녹음한 안내 음성으로 접근성을 더욱 효과적으로 안내하고 대중의 관심도 높일 수 있었습니다.



시각장애인 관객 및 모두를 위한 접근성 안내 영상

2023
TREASURE CONCERT
REBOOT IN SEOUL

KSPO DOME
2023.12.15 FRI 8PM | 12.16 SAT 6PM | 12.17 SUN 5PM(KST)

접근성 안내 요청

[접근성 안내 요청 방법]

- 본 공연장에는 접근성 스태프가 상주하고 있습니다.
- 접근성 스태프는 지정된 접근성 안내 조끼를 착용하고 있으며, 공연 시작 2시간 전부터 공연 종료 후 까지 이동 지원 및 좌석까지 관객을 안내합니다.
- 이동 지원 및 접근성 안내가 필요하신 관객은 아래 응답을 작성하여 제출해주시기 바랍니다.

[How to Request Accessibility Staff]

- Accessibility staff will be on site during the concert.
- Accessibility staff will be wearing a designated vest and are available to provide mobility assistance and escort to your seats from two hours before showtime.
- Accessibility services will be provided upon request, for assistance please complete and submit the response below.

성함을 알려주세요. *

NAME

단답형 텍스트

접근성 안내 요청 설문

또 장애인 관객의 접근성 요청 사항을 파악하기 위해 사전에 준비한 설문조사 항목을 접근성 안내 영상에 삽입했습니다. 설문은 공연 전후 이동 지원, 좌석 안내, 차음 헤드폰 대여 등 접근성 안내 중 필요한 사항을 선택하는 방식으로 구성했습니다. 해당 설문조사를 통해 장애인 관객 수와 요청 사항을 파악할 수 있어 관객 수에 맞는 접근성 지원 인력 배치와 요청 사항 준비가 가능했습니다.

접근성 매니저 시스템 도입

YG엔터테인먼트는 '[BORN PINK] FINALE IN SEOUL'에서 접근성 매니저 시스템을 도입했습니다. 접근성 매니저는 휠체어 관람석 이용 관객을 포함한 장애인 관객에게 이동 경로를 안내하고 이동 과정을 직접 지원하는 지원 인력입니다. 접근성 매니저의 전문성을 확보하기 위해 장애인 관객 안내와 관련한 전문 기관의 조언을 구해 전반적인 협업을 진행했습니다.

'접근성 안내(Accessibility Staff)' 문구가 적힌 조끼를 착용하고 장애인 관객 동선 곳곳에 배치된 접근성 매니저는 주차장 이용, 공연장 입장, 편의 시설 이용, 퇴장, 주차장 이동을 포함한 공연의 전 과정에서 장애인 관객에게 편의를 제공했습니다. 장애인 관객에게는 접근성 매니저의 도움을 받을 수 있다는 설명과 연락처가 포함된 안내 문자를 사전에 발송해 도움이 필요한 모든 관객이 접근성 매니저의 지원을 받도록 했습니다.



접근성 매니저의 엘리베이터 이용 지원

공연에 참가한 접근성 매니저 인터뷰

Q. 접근성 매니저로서 공연에 참가한 소감이 궁금합니다.

A. 저는 주로 연극 공연에서 접근성 관련 업무를 진행했습니다. 이번 공연에 참가하며 처음으로 접근성 관련 동영상 제작해봤어요. K-POP 아티스트 공연처럼 전 세계인의 이목이 집중되는 곳에 이를 선보였다는 점에서 의미가 크다고 생각합니다.

Q. 접근성 매니저로서 어떤 업무를 진행했나요?

A. 이번 공연을 위해 참여한 접근성 매니저는 총 5명으로 주차장 2명, 매표소 1명, 공연장 2명으로 나누어 배치됐어요. 공연이 시작되면 5명 모두 공연장 내에서 도움을 필요로 하는 장애인 관객을 위해 대기했습니다. 접근성 매니저가 상주한다는 사실에 대해서는 사전에 장애인 관객에게 안내하고, 비상 상황 시 손을 들어달라고 미리 알려드렸어요. 실제로 공연 중 소리에 민감한 시각장애인 분에게 청음 헤드폰을 지급해드렸고, 화장실 안내를 도와드리기도 했습니다.

Q. 공연이 끝난 후 어떤 개선점을 발견했나요?

A. 공연 접근성에 전문성을 가진 사람이 공연장을 감독하는 권한과 체계가 필요하다고 느꼈어요. 향후에는 공연을 기획하고 준비하는 과정부터 접근성을 충분히 고려한다면 더 좋을 것 같아요. 그리고 무엇보다 중요한 것은 공연 기획 당사자가 장애인 관객의 의견을 경청하고, 이를 공연에 반영하려는 의지가 필요합니다. 이를 위해서는 실제 현장에서의 상황을 정확히 확인하고 개선해가는 과정이 중요할 것 같아요.

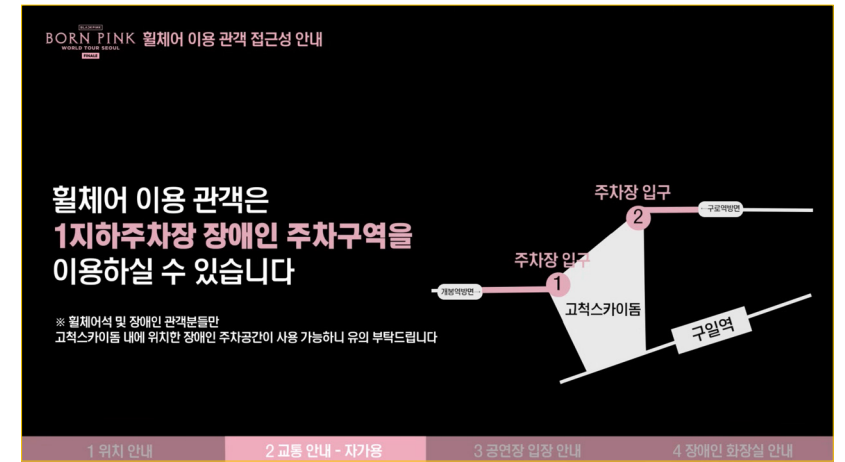
공연장 내 시설을 통한 접근성 지원

'[BORN PINK] FINALE IN SEOUL'에서는 휠체어석 관객을 위한 엘리베이터를 배정해 운영했습니다. 접근성 매니저가 엘리베이터 앞에 상시 대기해 필요 시 안전하게 이용하도록 지원했으며, 일반 관객의 엘리베이터 사용을 제한했습니다. 하지만 공연 당일, 공연장 내 엘리베이터가 1대뿐이라 탑승 대기 시간이 길어지는 상황이 발생했습니다. 이는 공연장 설계 단계의 문제로, 개선을 위해서는 시설 운영 주체, 공연 업계, 정부 등 관계 기관의 협력이 필요한 부분입니다. 향후 YG엔터테인먼트는 관계 기관과 협력해 장애인의 이동 편의성을 개선하는 데 적극 동참할 계획입니다.

휠체어석 및 장애인 관객에게는 고척스카이돔 1지하주차장의 장애인 주차 구역을 이용할 수 있다는 점을 안내 문자 및 접근성 안내 영상을 통해 사전에 고지했습니다. 하지만 장애인 관객의 주차장 이용 측면에서 관리가 미흡한 부분이 발생했습니다. 장애인 차량 표시가 붙어 있지 않은 차량을 탄 장애인 관객이 주차장에 진입하는 경우, 경호원이 제지하는 등 장애인의 주차 시설 이용이 매끄럽지 못했다는 것이 확인됐습니다. 한 휠체어 이용 관객은 장애인 등록 차량이 아니라는 이유로 주차장 진입을 제지당해 40분간 주차를 완료하지 못한 사례도 있었습니다. 향후 공연에서는 사전에 경호업체와 원활하게 소통해 장애인 차량 표시가 없더라도 장애인이 탑승한 경우 주차장 입장을 원활하게 해주는 방향으로 개선할 계획입니다.

휠체어 이용 관객 전용 창구 운영

휠체어를 이용하는 관객이 티켓을 수월하게 수령하도록 접근성 매니저가 상주하는 휠체어 관객 안내 창구를 별도로 마련해 운영했습니다. 관객과 눈높이를 맞춰 서비스하는 낮은 창구가 설치된 고척스카이돔의 장애인 우대 창구를 활용했으며, 관객이 티켓을 직접 수령하도록 폭넓은 공간을 확보했습니다.



접근성 안내 영상에 소개된 주차 구역

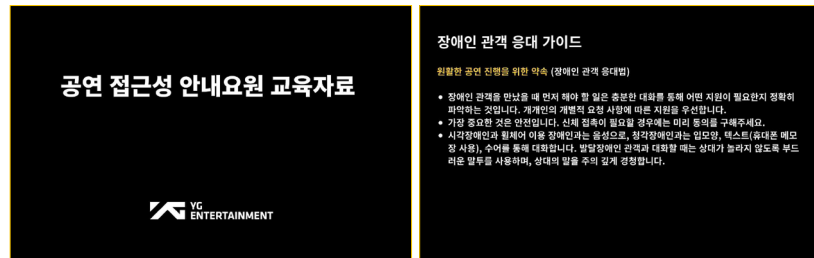


접근성 매니저가 상주한 휠체어 관객 안내 창구

접근성 매니저 및 안내요원 사전 교육

접근성 매니저 교육을 위해 장애인 관객 응대에 대한 사전 교육을 진행했습니다. 접근성 사전 교육은 교통수단별 관객 주요 동선, 휠체어석 위치, 장애인 화장실 위치 파악 및 접근성 스태프 배치 위치와 담당 역할을 공유하고 장애 유형별 응대 방법 및 이동 지원 가이드를 숙지하는 교육이 포함됐습니다.

접근성 안내요원 교육자료



접근성 관리 스케줄

9월 16일(토) 19:00(KST)

13:50 접근성 스태프 미팅 및 교육	16:30 관객 입장
14:30 장애인 관객 이동 지원 및 안내	19:00 공연 시작
15:00 티켓 오픈	20:45 공연 종료 후 관객 퇴장 이동 지원

접근성 매니저 및 안내요원 배치

9월 16일(토) 19:00(KST)

공연 시작 전	공연 종료 후
지하 1층 주차장 구단출입구 앞 1인	C 중앙출입구 복도 1인
3루 내야 매표소 티켓 박스 앞 1인	공연장 5번 통로 앞 1인
C 중앙출입구 앞 1인	공연장 8번 통로 앞 1인
공연장 5번 통로 앞 1인	공연장 엘리베이터 앞 1인
공연장 9번 통로 앞 1인	지하 1층 엘리베이터 앞 1인
공연 시작 후	
공연장 3번 통로 앞 1인	
공연장 5번 통로 앞 1인	
공연장 8번 통로 앞 1인	
공연장 10번 통로 앞 1인	
C 중앙출입구 복도 1인	

모두가 함께하는 공연 접근성 향상 노력

접근성 향상을 위해서는 공연 주최자뿐만 아니라 공연 관련 업계의 관심과 노력이 뒷받침되어야 합니다. 배리어 프리(Barrier-Free, 장애물 없는 생활 환경) 인증을 받은 공연장 확대와 같이, 모두가 불편함 없이 공연을 즐기기 위한 공연장 측의 접근성 향상 노력도 필수적입니다. 앞으로 배리어 프리 공연장이 늘어난다면 YG엔터테인먼트가 지향하는 지속가능공연을 더 빨리 실현할 수 있을 것입니다. 국내 공연장의 접근성 향상을 위해 이번 보고서가 도움이 되기를 바랍니다.



고척스카이드름 내 휠체어 관람석

배리어 프리(Barrier-Free) 인증이란?

배리어 프리(Barrier-Free, BF) 인증은 어린이·노인·장애인·임산부뿐만 아니라 일시적 장애인 등이 개별 시설물·지역을 접근·이용·이동할 때 불편을 느끼지 않도록 계획·설계·시공·관리 여부를 공신력 있는 기관이 평가해 인증하는 제도입니다.

장애인·노인·임산부 등의 편의 증진 보장에 관한 법률에 따르면, 관람석의 바닥 면적이 500m² 이상인 공연장은 BF 인증을 받아야 합니다.

공연 접근성 관리 체크리스트

No.	Checklist	YES	NO
1	예매 페이지, 회사 홈페이지 등에서 웹/모바일 접근성을 고려하였는가	YES	NO
2	인터넷 예매가 어려운 사람들을 위한 대체 서비스를 제공하고 있는가	YES	NO
3	공연장 내 장애인 접근성에 대한 충분한 정보를 제공하고 있는가	YES	NO
4	공연 기획 및 공연장 선택 시 접근성을 고려하였는가	YES	NO
5	접근성을 고려하여 공연장 접근·매개 시설을 운영하고 있는가	YES	NO
6	접근성을 고려하여 공연장 안내·매표 시설을 운영하고 있는가	YES	NO
7	접근성을 고려하여 공연장 공연 시설을 운영하고 있는가	YES	NO
8	접근성을 고려하여 공연장 위생 시설을 운영하고 있는가	YES	NO
9	접근성을 고려하여 공연장 대피 시설을 운영하고 있는가	YES	NO
10	공연 콘텐츠를 동등하게 인식할 수 있도록 서비스를 제공하고 있는가	YES	NO



03

팬 인게이지먼트



03 팬 인게이지먼트

팬을 보호하고 팬이 참여하는 공연

공연이란 팬의 지속적 참여로 존재하는 특별한 이벤트입니다. YG엔터테인먼트는 공연 참여자로서 팬의 권리를 보호하고 팬의 참여가 지속될 수 있게 하는 것이 무엇보다 중요하다고 믿고 있습니다.

최근 암표 매매의 심각성과 피해가 대두되고 있음에도 온라인 암표 거래를 처벌하는 규정이나 후속 대처가 마땅하지 않아 관객을 포함한 공연 업계 모두 큰 어려움을 겪고 있습니다. 이에 YG엔터테인먼트는 사전에 암표 문제를 예방하는 데 최선을 다해, 팬을 위한 좌석이 관람이 아닌 다른 목적으로 침해되는 일이 없도록 하겠습니다. 티켓팅을 통해 힘들게 확보한 좌석이 시야 제한 등의 이유로 불만족스러운 공연 경험으로 이어지는 것도 반드시 해결해야 할 과제입니다. 공연 관람이 모두에게 만족스러운 경험이 될 수 있도록 노력하겠습니다.

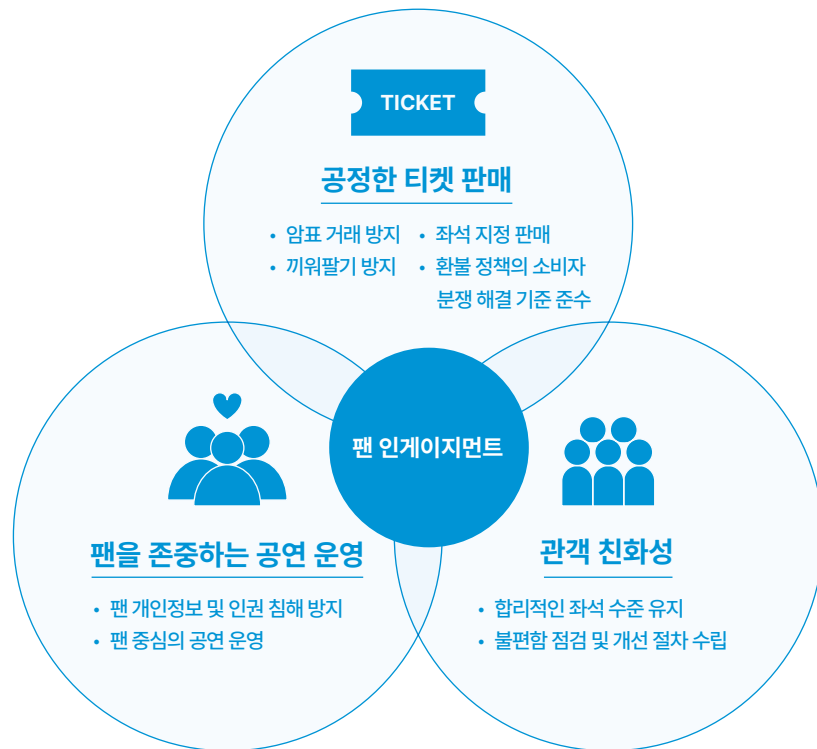
팬 인게이지먼트는 공정한 티켓 거래가 이루어질 수 있는지를 점검해 공연에 동등하게 참여하는 기회를 확보하는 데에 목적이 있습니다. 또 팬이 공연에 참여하는 전 과정에서 만족감을 느끼는 수준 높은 공연을 준비하고 진행하는지를 지속적으로 확인하며, 이 과정에서 팬의 인권을 침해하지 않도록 관리합니다.



YG엔터테인먼트의 팬 인게이지먼트 관리 체계

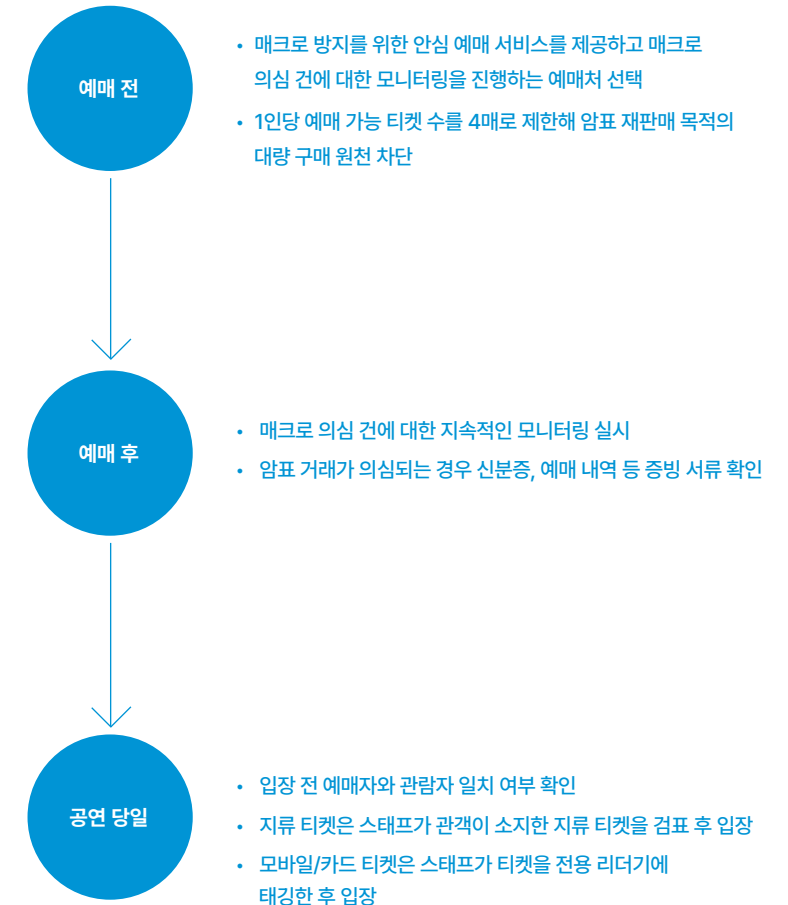
팬 인게이지먼트는 팬이 공연에 원활히 참여하고 더 만족스러운 경험을 하도록 공정한 티켓 판매, 관객 친화성, 그리고 팬을 존중하는 공연 운영으로 구분해 관리합니다.

공정한 티켓 판매를 위해서는 암표 거래 방지 조치를 다각도로 취하고, 투명한 티켓 가격 정책을 수립해 명확히 고지하는 방식이 필요합니다. 관객 친화성 확보를 위해서는 관객의 불편함을 점검하고 개선하는 절차를 수립해 관객 친화적 공연을 제작할 수 있도록 관리해야 합니다. 또 팬을 존중하는 공연 운영을 위해서 공연장 입장 같은 질서 유지 과정에서 팬의 인권을 침해하지 않고, 다양하고 안전한 현장 이벤트 등을 통해 팬 중심적 공연을 운영하고자 합니다.



티켓 부정 판매 방지 조치

자동으로 특정 명령을 반복 입력해 짧은 시간에 대량의 정보를 송신하는 매크로 프로그램을 이용한 암표 매매가 성행하고 있습니다. 정가에 공연 티켓을 매입하고 다른 사람에게 웃돈을 얹어 되파는 행태가 월드 투어 공연의 마지막인 '[BORN PINK] FINALE IN SEOUL'에서 극심할 것으로 예상됐으며, 이를 방지하기 위해 티켓 예매 전과 후, 그리고 공연 당일에 적합한 조치를 취했습니다.



공정한 티켓 및 굿즈 판매

티켓을 구매한 관객으로 하여금 공연 관람을 위해 응원봉 등의 콘서트 굿즈를 구매하도록 직간접적으로 강요하지 않도록 주의했습니다. 또 끼워팔기 등 부정 행위 방지를 위해 노력했습니다. 천재지변이나 주최 측 사정으로 공연이 취소될 때는 취소 수수료 없이 티켓 가격을 전액 환불하는 정책을 마련하고 티켓 예매 페이지를 통해 관객에게 이를 사전에 고지했습니다.

관객 친화성 증진

관객에게 더욱 만족스러운 공연 경험을 제공하기 위해 합리적 수준의 관람 환경을 조성했습니다. 더 많은 관객이 시야 방해 없이 공연을 즐기도록 스크린 크기를 확대했으며, 무대 설계 시 관객 시야의 높이와 각도를 고려해 단차가 생기도록 무대를 높여 설치했습니다.

또 공연이 진행되는 동안 관객 반응을 상시 모니터링하고, 반영 가능한 사항은 즉시 적용했습니다. 향후에는 공연 모니터링의 가이드라인을 더 체계적으로 개발할 계획입니다.



무대 양옆에 설치된 대형 스크린

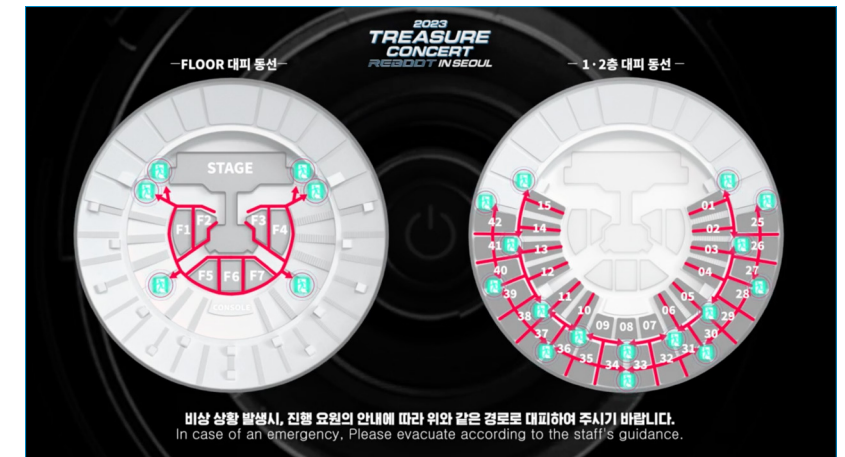
팬을 존중하는 공연 운영

YG엔터테인먼트는 대관사와의 지속적인 커뮤니케이션을 통해 공연장 내 합리적인 관객 수준(4명/1m²)을 유지·운영하고 있으며 관객의 시야가 과도하게 제한되는 구역은 좌석을 판매하지 않는 등 관객 시야 확보 및 공연 몰입도 향상에 매진하고 있습니다.

체력 소모가 큰 스탠딩 구역은 관객의 현황을 지속적으로 모니터링해 필요 시 식수를 공급하고, 관객 성비에 따른 화장실 수 조정으로 대기 시간을 크게 줄이는 조치를 취하고 있습니다. 또 모바일 티켓, 검표 시스템 도입으로 관객 입장 대기 시간 및 매표소 혼잡을 최소화하기 위해 노력 중입니다.

티켓 예매 시 휠체어석을 포함한 모든 좌석 위치를 사전에 안내한 후 지정된 좌석을 판매하고 있으며, 기상 상황을 지속적으로 모니터링해 기상 악화 같은 관객 안전에 위험 요인 발생 시 유관 부서와 조율해 안내문을 전달하거나 공연 관련 이벤트 부스를 조기 종료하고 있습니다. 또 매 공연마다 비상 대피로 영상을 자체 제작하고, 공연 시작 전에 비상 대피로 및 대피 방법에 대한 영상을 송출해 안내하고 있습니다.

비상 대피로 및 대피 방법 안내 영상

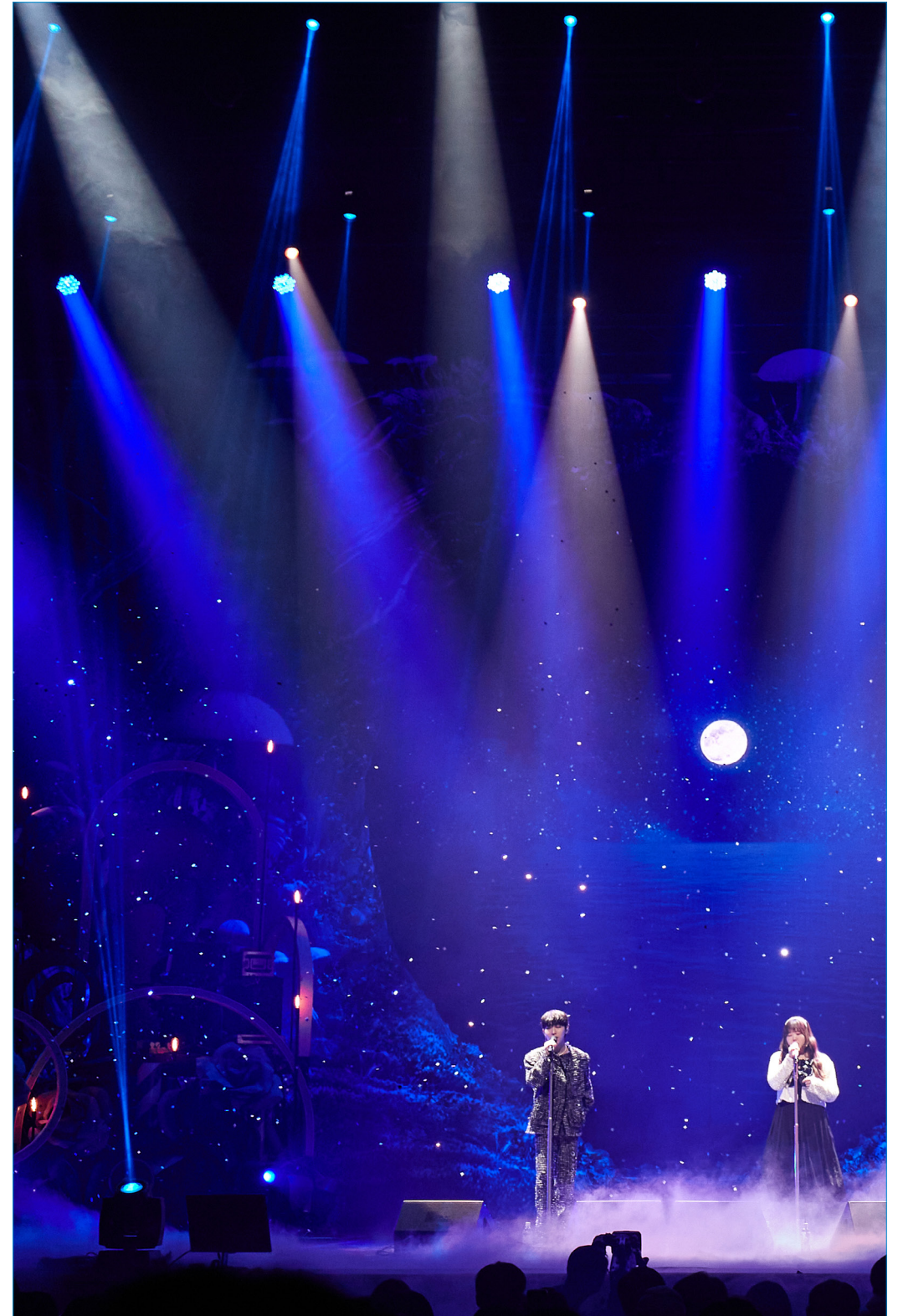


팬 인권 및 개인정보 침해 방지

공연 티켓 배부 및 검표 과정에 개인정보를 취급하는 직원을 지정·운영하고, 개인정보 침해 방지에 대한 교육을 실시하고 있습니다. 또 개인정보 보호를 위해 예매 대행사의 개인정보 처리 방침 및 규정 변경 등을 지속적으로 모니터링합니다. 그뿐만 아니라 팬 응대 과정에서 불편함을 줄이고자 보안요원 및 직원을 대상으로 보안의 목적과 질서유지 응대 방법에 대한 교육을 진행해 응대 방식 개선에 심혈을 기울이고 있습니다.

팬 인게이지먼트 관리 체크리스트

No.	Checklist	YES	NO
1	예매 전 매크로 방지를 위한 조치를 취하였는가	YES	NO
2	예매 후 암표 거래 방지를 위하여 상시 모니터링을 하고 있는가	YES	NO
3	끼워팔기 방지 등 공정한 방식으로 티켓을 판매하고 있는가	YES	NO
4	티켓의 환불 정책이 소비자 분쟁 해결 기준을 준수하는가	YES	NO
5	관객 좌석을 합리적 수준으로 유지하였는가	YES	NO
6	공연의 문제 사항을 점검하고 개선을 위한 절차를 수립하였는가	YES	NO
7	공연 입장 과정에서 관객 소지품 검사를 과도하게 진행하지 않았는가	YES	NO
8	공연 입장 과정에서 관객의 개인정보를 과하게 침범하지 않았는가	YES	NO
9	공연장 외부 부스 등 현장 이벤트 운영 시 팬을 충분히 배려하며 진행하였는가	YES	NO
10	팬들의 대기 시간을 최소화하는 조치를 취하였는가	YES	NO



04 콘텐츠 영향력 제고

04 콘텐츠 영향력 제고

긍정적 콘텐츠를 담아내는 공연

공연 콘텐츠의 영향력은 나날이 커지고 있습니다. 아티스트의 개인적 사회 활동에 관심을 가졌던 과거와 달리, 최근에는 아티스트가 공연을 통해 얼마나 사회적 가치를 실현하는지가 화두에 오르기도 합니다. 이에 따라 얼마나 다양한 인종이 무대를 구성하고 있는지와 같은 다양성의 가치를 공연에 반영하려는 움직임이 활발해졌으며 공연 콘텐츠가 사회에 끼칠 부정적 영향에 관한 우려 역시 커졌습니다.

양질의 콘텐츠가 계속 이어지기 위해서는 콘텐츠가 지식재산으로서 충분히 보호받아야 합니다. 따라서 공연의 지식재산권을 보호해 건전한 생태계 조성에 기여할 수 있다면, 이는 지속가능공연을 향한 큰 도약이 될 것입니다.

YG엔터테인먼트는 지속가능공연으로 나아가기 위해 책임감을 가지고 공연 콘텐츠를 제작하고자 합니다.

공연 콘텐츠의 파급력을 인지하고 팬의 기대에 부응하려고 긍정적 방향으로 콘텐츠를 구성하고 관리할 것입니다.

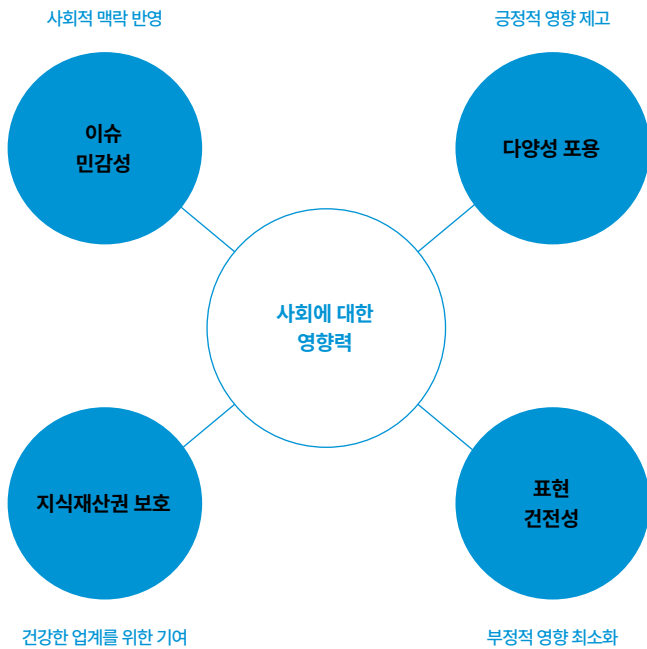
또 K-POP 시장을 선도하는 엔터테인먼트 기업으로서 콘텐츠를 창작하는 모든 관계자의 노력을 가볍게 여기지 않고 바람직한 지식재산권 문화를 확립하는 데 기여하고자 합니다.



YG엔터테인먼트의 콘텐츠 관리 체계

YG엔터테인먼트가 관리하는 콘텐츠는 노래 가사, 안무, 진행 멘트 등 아티스트의 퍼포먼스와 그 밖의 이미지 및 영상, 의상, 무대 등을 총칭합니다. YG엔터테인먼트는 공연의 콘텐츠가 사회에 미치는 영향과 업계에 기여하는 바를 고려해 콘텐츠 관리 체계를 개발했습니다.

다양성 포용은 공연의 관객, 구성원, 무대 등의 다양성을 고려했는지 확인함을 뜻합니다. 표현 건전성과 이슈 민감성은 공연 콘텐츠가 건전성을 갖추도록 절차를 수립하고 사회적 맥락을 반영해 부정적 영향을 최소화하도록 관리하는 것을 의미합니다. 지식재산권 보호는 공연을 포함한 엔터테인먼트 사업의 근간이 되는 지식재산권을 보호하고, 타인의 권리를 침해하지 않도록 관리하는 활동입니다.

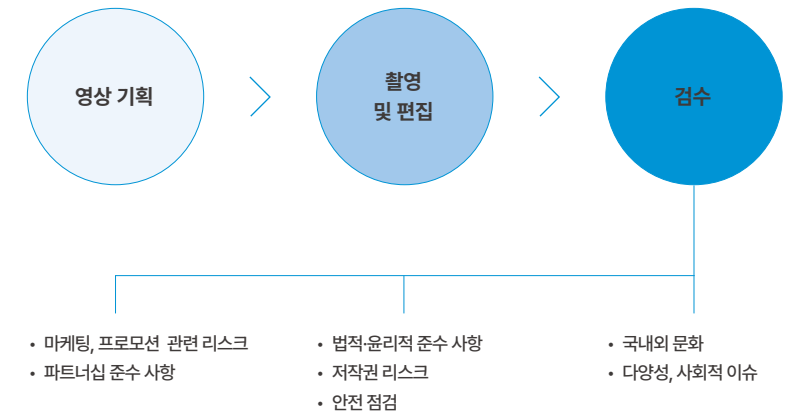


긍정적인 콘텐츠를 위한 사전 점검

공연의 중심이 되는 공연 콘텐츠는 관객과 사회에 직접적 영향을 미칠 수 있습니다. YG엔터테인먼트는 '[BORN PINK] FINALE IN SEOUL'의 준비 과정부터 부정적 요소를 최소화하고 가치 있는 메시지를 담아내기 위해 노력했습니다.

'2023 TREASURE CONCERT [REBOOT] IN SEOUL'에서는 자체 제작 콘텐츠 사전 점검 프로세스를 거쳐 VCR 영상의 검수를 진행했습니다. 자체 제작 콘텐츠 제작 단계별 각 분야에 대한 검수를 진행해 문제없음을 확인한 후 콘서트에서 영상을 사용했습니다.

자체 제작 콘텐츠 사전 점검 프로세스



관객 및 구성원의 다양성을 고려한 공연

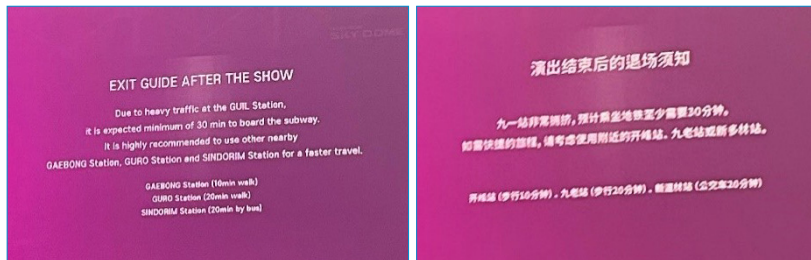
공연 콘텐츠가 직접적 영향력을 발휘한다면, 공연 구성은 공연 전반에 담긴 메시지를 간접적으로 전달합니다. YG엔터테인먼트는 공연 구성 측면에서 다양성을 표방하려고 다양한 관객층을 고려하고 다양한 배경의 구성원이 공연에 참여하도록 하는 포용적 공연 문화를 보여주고자 합니다.

전원 외국인으로 구성된 밴드 세션과의 원활한 진행을 위해 필요한 부분은 사전에 아티스트와 협의하고 조율하는 시간을 별도로 갖기도 했습니다.

중요 안내 사항 및 공연 관련 정보는 관객에게 한국어, 영어, 중국어 등 주요 언어로 공지하는 등 다양한 국적과 모국어 배경을 가진 관객이 함께 즐기는 공연 환경을 조성하려고 노력했습니다

영문 퇴장 안내

중문 퇴장 안내



또 'BLACKPINK [BORN PINK] WORLD TOUR' 사우디아라비아 리야드 공연에서는 현지 문화 특수성과 종교 및 관습에 대한 다양성을 고려해 현지 언어를 사용한 인사말 준비, 아티스트와 출연진의 노출을 최소화한 무대의상 교체, 이슬람 기도 시간 중 스피커 사용 제한, 풀댄스 안무 같은 상대적으로 선정적인 안무 제외, 남녀 접촉이 있는 안무 제한 등의 노력을 시도했습니다. 사우디아라비아 현지 프로모터와 지속적으로 논의하며 이슈가 되는 사항을 사전에 확인했습니다.



이슬람 문화, 관습을 고려한 무대의상 변경 사례(왼쪽: 기존 의상, 오른쪽: 수정된 의상)

지속가능공연 문화를 위한 지식재산권 보호 조치

YG엔터테인먼트는 사회에 미치는 긍정적 영향력을 강화하고, 지식재산권 보호 측면에서 공연 업계의 건전한 생태계 조성을 위해 '[BORN PINK] FINALE IN SEOUL'이 보다 구체적으로 기여하는 방안이 없을지 고민했습니다. 이에 따라 공연 준비 과정부터 창작자의 권리가 침해되지 않는 절차를 마련했고, 공연 당일에도 대중에게 지식재산권의 중요성을 알리는 활동을 진행했습니다.

SAVE OUR STARS 부스 전경



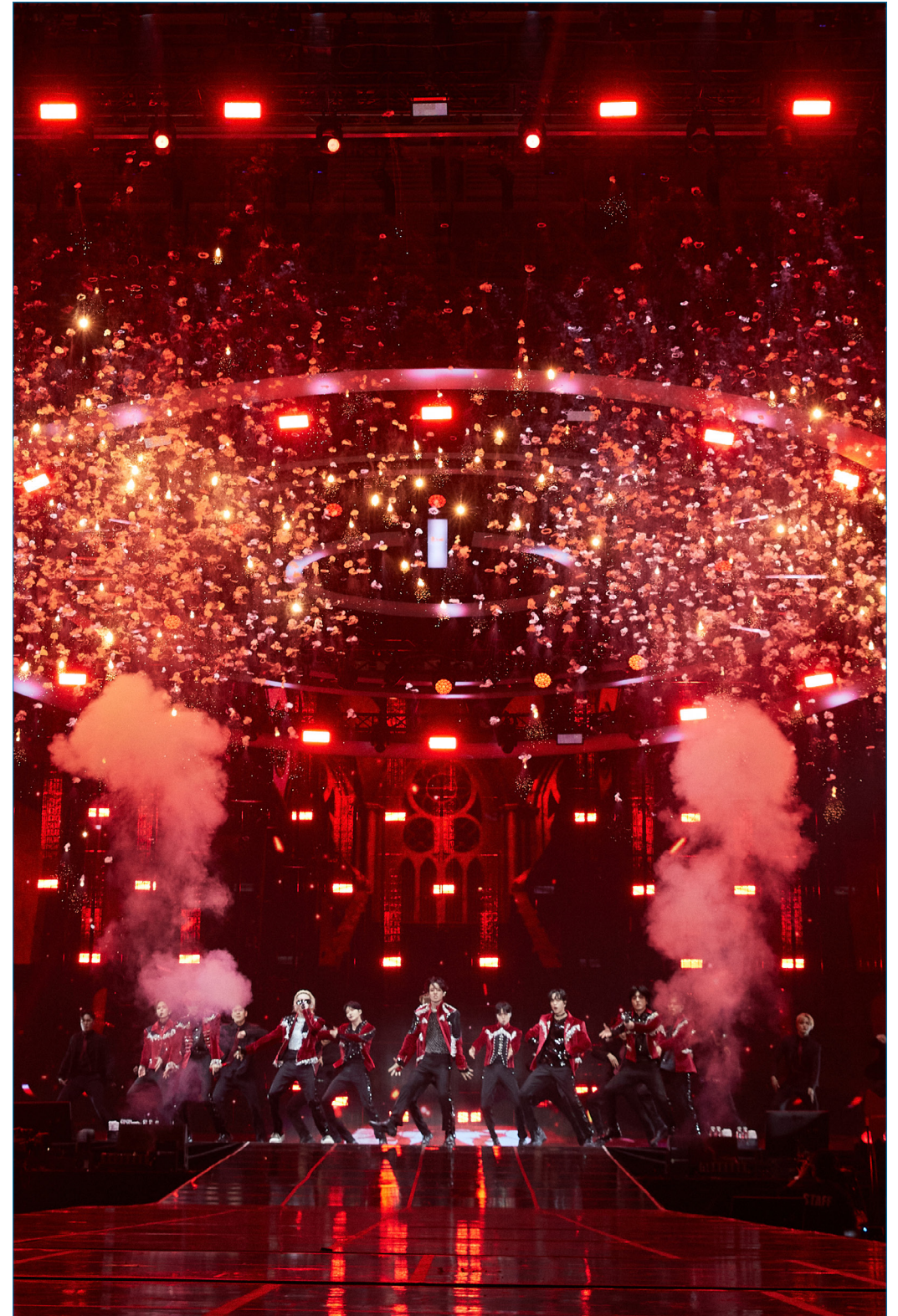
YG엔터테인먼트는 '[BORN PINK] FINALE IN SEOUL'이 다른 창작자의 지식재산권을 침해하지 않도록 주의했습니다. 그 일환으로 공연 제작, 연출자 등 창작적으로 관여하는 모든 관계자와 외부 거래처가 제3자 권리를 침해하지 않는 것을 확인한 후 공연 제작을 진행했습니다.

지식재산권을 보호하는 건전한 문화 생태계 조성을 위해서는 YG엔터테인먼트의 지식재산권을 보호하고 업계에 이러한 문화를 확산하는 것 역시 중요하다고 판단했습니다. 이에 따라 YG엔터테인먼트는 지식재산권 보호를 위해 공연 전 위조 상품 단속 계획을 수립하고, 세부 절차를 담은 매뉴얼을 제작했습니다. 공연 현장에서는 특허청 및 한국지식재산보호원과 함께 지식재산권 침해 행위를

단속하고, '지식재산 존중 문화 확산 본부 SAVE OUR STARS' 부스를 운영해 공연장을 방문한 관객을 대상으로 지식재산권 보호 캠페인을 실시했습니다.

콘텐츠 영향력 제고 체크리스트

No.	Checklist	YES	NO
1	콘서트의 다양성 증진을 위한 목표 및 계획을 수립하였는가	YES	NO
2	조직 구성원 및 핵심 인력에 대하여 인종/민족/문화의 다양성 이해도를 제고하는 교육을 시행하였는가	YES	NO
3	콘서트의 내용 중 차별을 드러내거나 암시하는 내용이 있는가	YES	NO
4	콘서트 콘텐츠의 표현 건전성 담보를 위한 사전 점검 절차가 있는가	YES	NO
5	콘텐츠 중 선정성, 폭력성, 모방 위험성 등의 요소가 포함되어 있는가	YES	NO
6	콘서트 표현 중 사회적으로 민감한 이슈와 관련된 내용이 있는가	YES	NO
7	제3자 지식재산권 침해 방지를 위한 조치를 취하였는가	YES	NO
8	자사 지식재산권 침해 방지를 위한 조치를 취하였는가	YES	NO



05

공연장 안전관리



05 공연장 안전관리

안전은 공연의 기본

공연은 기획부터 운영, 철거까지 전 과정에 많은 위험 요소를 내포하고 있습니다. 지난 2022년 개최된 한 공연의 무대 철거 과정에서 작업자가 사망하는 사건이 발생했으며, 이러한 사고를 예방하기 위해 중대재해처벌법, 공연법 등의 법령을 통해 공연장에서의 안전 준수 의무를 부여하고 있습니다. 그뿐만 아니라 공연장은 다수의 관객이 제한된 공간에 모이는 장소로 화재, 인파 밀집 등의 비상 상황이 발생할 가능성이 높습니다. 공연장이 안전 기준을 지키지 않고 비상 상황에 적절히 대처하지 않는다면 대규모 인명 피해로 이어질 수 있습니다. 2022년 영국의 한 공연장에서는 인파가 출입구로 몰리면서 3명이 중상을 입는 사고가 발생했습니다. 국내에서는 대규모 인명 피해가 발생한 2022년 10월 이태원 참사를 계기로, 밀집 군중 안전관리에 대한 인식이 커졌으며 공연장·경기장 등에서 대응이 필요한 위기 유형에 '인파 사고'가 추가되기도 했습니다.

YG엔터테인먼트는 사회적 요구에 발맞춰 공연에 참여하는 모든 이해관계자가 안전하고 건강하게 즐기는 공연을 만들어가고자 합니다. 이를 위해 공연장 안전을 지속가능공연 프레임워크의 핵심 원칙으로 지정하고 체계적으로 점검 및 관리하고자 합니다.



YG엔터테인먼트의 공연장 안전관리 체계

무대 제작 및 철거 과정은 단기간에 이루어지며 임직원, 협력업체 직원 등 다양한 이해관계자가 참여합니다. 이러한 작업 특성을 고려하고 공연장 안전에 만전을 기하기 위해 YG엔터테인먼트는 공연장 안전관리 체계를 개발했습니다.

안전관리 체계 수립은 인력 및 조직 구성, 예산 편성, 비상대응 체계 수립 등 안전관리 체계 수립 여부를 확인하는 일입니다.

공연장 안전 대응은 무대 설치·철거 과정에서의 위험, 관객 밀집 위험 등 다양한 유해·요인에 대비함을 의미합니다. 공연장 안전 대응을 '위험 유형별 대응' 및 '공연 단계별 대응'으로 구분하고, 이를 토대로 공연장 안전을 관리하고자 합니다.

안전관리 체계 보완은 공연장 안전 대응 내용을 토대로 개선점을 도출하고 이를 반영해 체계를 보완하는 것을 뜻합니다. 철저한 점검과 보완 과정을 통해 안전관리 체계를 지속적으로 관리할 계획입니다.

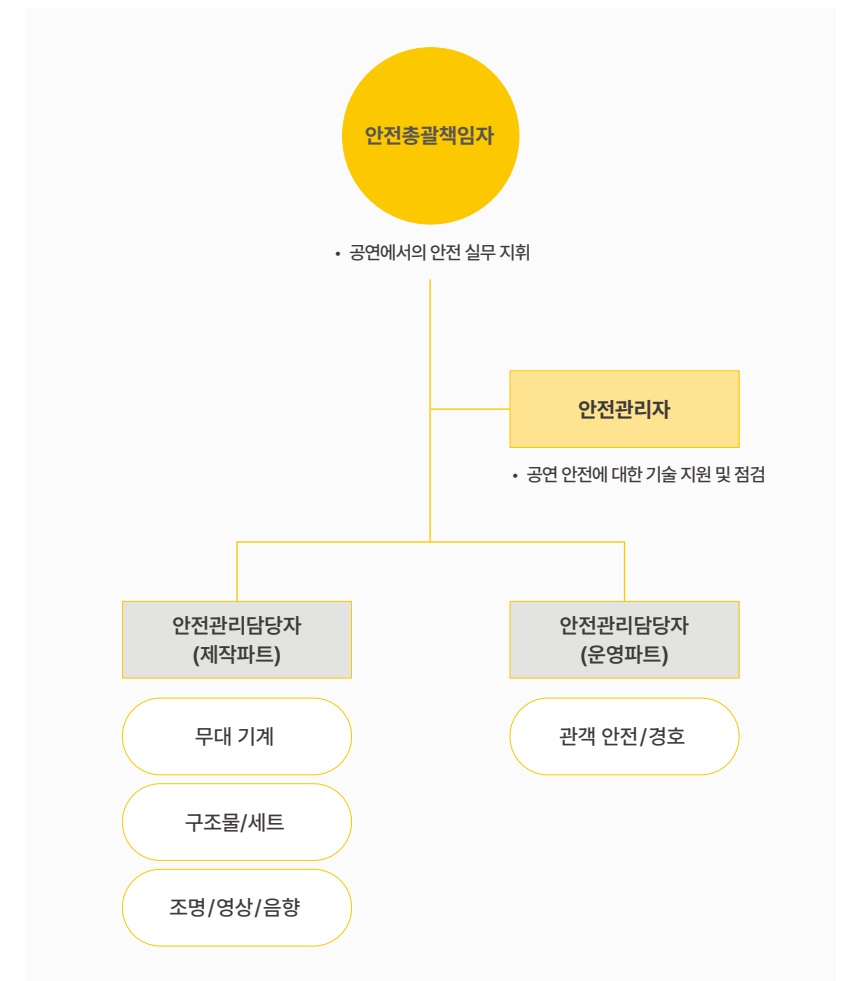


안전관리 체계 구축

중대재해처벌법에 따르면 사업주 및 경영책임자는 안전관리 업무를 수행할 인력을 갖추고 중대재해 예방을 위한 업무를 부여해야 합니다. YG엔터테인먼트는 '[BORN PINK] FINALE IN SEOUL'에서 발생할 수 있는 중대재해를 예방하기 위해 경호업체, 안내요원, 안전 모니터링 담당자 등 공연장 안전을 관리하는 다양한 전문 인력을 투입했습니다.

공연 모니터링 결과, 안전관리 인력을 더욱 효과적으로 관리하려면 관객 수 대비 투입 인력 기준을 정하는 것이 필요하다는 사실을 추가로 파악했습니다. 향후 공연에서는 안전관리 인력을 충분히 배치하는 방향으로 안전관리 체계를 개선할 계획입니다.

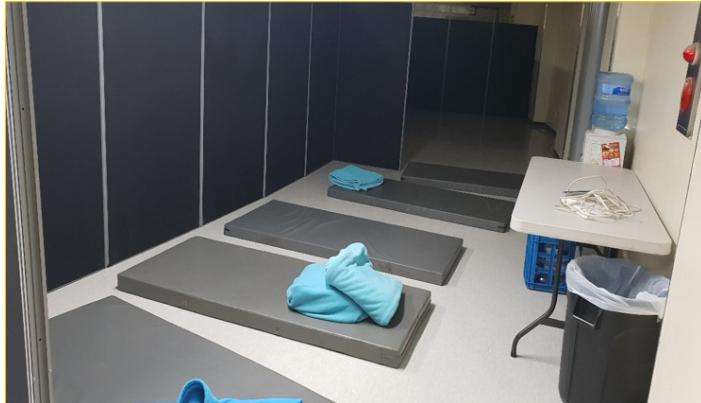
공연장 안전관리 조직도



비상대응 체계 구축

테러, 태풍, 지진 등 비상 재해는 언제 어디서나 발생하며, 특히 많은 사람이 모인 공연장은 피해 규모가 매우 커질 수 있습니다. 이에 따라 YG엔터테인먼트는 비상 상황 발생에 대비한 모의 훈련을 테크니컬 리허설 과정에 포함시켜 실시했습니다. 또 공연 당일에는 대관사와 협업해 실제 상황을 가정한 피난 훈련도 진행했습니다. 공연장에 응급구조사 및 구급차를 배치하고, 인근 의료 기관과 협력체제를 구축하는 것은 매우 중요합니다. YG엔터테인먼트는 응급환자 발생에 대비해 응급환자 이송업체와 계약을 체결하고, 인근 병원의 응급실과 사전 협력체제를 구축했습니다. 공연 중에는 현장 외부에 구급차가 대기하고 있었으며, 공연장 내 의무실을 운영하고 응급구조사 1명을 배치했습니다. 추후 공연에서는 보다 효율적인 비상대응 체계를 운영하기 위해 관람석 규모에 따른 응급구조사 배치 기준을 마련하고, 기준에 따라 의무실을 운영하는 방안을 검토하고 있습니다.

공연장 내 운영 중인 의무실



공연장 내 구급 장비



관객 안전관리

YG엔터테인먼트는 밀집 군중으로 인한 인명 피해를 예방하고 관객이 공연장에 안전하게 입장하도록 주요 진입구에 안내요원을 배치했습니다. 공연 종료 후 퇴장 시에는 혼잡 상황에 대비해 이동 동선을 통제하고 구역별로 퇴장 순서를 안내했습니다.

그러나 공연장 내 구역별로 구조가 달라 퇴장하는 속도에 차이가 있었으며 이로 인해 일부 구간에서 관객이 밀집하는 경우가 발생했습니다. 또 기상 악화로 인해 일부 게이트의 관객 퇴장이 지체되기도 했습니다. 추후 공연에서는 전광판에 구역별 출입구를 자세히 안내해 질서 있는 퇴장을 유도하고, 관객의 안전한 이동을 위한 개선 방안을 마련할 계획입니다.



공연 후 안내에 따라 퇴장하는 관객

사전 회의를 통한 안전 대책 수립

YG엔터테인먼트는 '[BORN PINK] FINALE IN SEOUL'의 무대 설치 3주 전부터 공연장 대관사와 3회에 걸친 사전 회의를 진행하고 안전 대책을 마련했습니다.

특히 3차 회의에는 지자체, 소방당국, 경찰, 인근 역사에서도 참여해 공연 운영과 관련된 세부 사항을 협의했습니다. 이를 통해 공연 당일 교통 안전관리 및 군중 밀집 장소에서의 통행 관리에 대해 유기적으로 논의했습니다.

또 공연 기간 중 유해·위험 요인을 파악하고 점검하기 위해 시청, 구청, 경찰서, 소방당국, 공연장, 경호업체 담당자가 참여하는 단체 연락망을 구축했습니다.

또 실시간 소통이 가능한 채팅방을 통해 현장에서 대응 방안을 공유하고 발견된 유해·위험 요인에도 빠르게 대처하고자 했습니다.

다만 사전에 안전 대책을 세우기 위한 노력을 했음에도 공연 제작 및 철거 과정에서 개선이 필요한 사항이 추가로 발견됐습니다. 추후 공연에서는 이러한 문제점을 우선적으로 개선할 계획입니다.



수시 위험성평가 실시

YG엔터테인먼트는 2022년 상반기 이후 자사에서 주최하는 모든 국내 공연에 수시 위험성평가를 진행하고 있습니다. '[BORN PINK] FINALE IN SEOUL'에 대한 수시 위험성평가는 2023년 9월 13일부터 18일까지 위험성평가 추진 절차에 따라 진행됐습니다. 종사자의 의견을 청취하고 현장 점검을 통해 평가를 진행했으며 유해·위험 요인에 대한 감소 대책을 수립해 지속적으로 관리하고 있습니다.

유해·위험 요인 평가 및 감소 대책

5_ 위험성평가 사진 YG ENTERTAINMENT

○ 평가내용: 무대 후면 가시설 관리(작업 발판, 가설계단 외)

유해 위험 요인

가시설 작업 발판 내 최대 적재하중 표지판 및 가설 계단 추락 경고문 미 부착하여 최대적재하중 초과로 인한 무너짐 위험 및 추락 위험

분류	현재 안전보건조치	현재위험성		
		가능성	중대성	위험성
작업 환경적요인	가시설 최대적재하중 미 부착 및 경고문 미 부착	2	4	8 (보통)

감소 대책

계단 주의
Caution-Watch your step

감소 대책	개선후 위험성
작업 발판에 최대 적재 하중이 표기된 표지판을 부착하고 계단주의 등 경고문 부착하여 근로자 주지 <small>산업안전보건기준에 관한 규칙 제70조(시스탈바계의 조립 작업 시 준수사항) 필수·작업발판에 최대적재하중이 표기된 표지판을 부착하고 근로자에게 주지 필요</small>	4 (낮음)

공연장 안전 가이드

YG엔터테인먼트는 공연장 안전관리 기준을 확립해 산업재해를 예방하고 안전한 공연 사업을 운영하기 위해 2023년 6월 공연장 안전 가이드를 마련했습니다.

안전 가이드는 공연장 안전관리 프로세스, 안전 준수 기준 및 중대재해 발생 시 대응 체계 매뉴얼 등을 포함하며, '[BORN PINK] FINALE IN SEOUL'에 최초로 적용했습니다. 앞으로도 YG엔터테인먼트는 관련 법규 및 규정 등 변경 발생 시 안전 가이드를 지속적으로 수정, 보완할 예정입니다.

공연장 안전관리 프로세스



구분	R&R	중요 법적 서류
안전총괄책임자	프로젝트(공연)에 대한 현장 안전관리 총괄 지휘	법정 교육 이수증 안전관리 조직 구성 비상연락 체계 (담당 업무 및 연락처)
안전관리자	프로젝트(공연)에 대한 기술 지원 및 점검	
안전관리담당자	프로젝트(공연)에 실무 지원	

비상연락 체계 구축



* 상황 발생 시 보고는 상위 2개 직책자에게 중복으로 실시함

공연장 안전관리 체크리스트

No.	Checklist	YES	NO
1	안전관리에 필요한 인력 및 조직을 충분히 구비하고 있는가	YES	NO
2	비상대응 체계가 효과적으로 구축되어 있는가	YES	NO
3	공연 제작 작업과 관련된 유해·위험 요인을 적절하게 파악, 관리하고 있는가	YES	NO
4	작업 등에 필요한 안전 교육이 적정하게 이뤄지고 있는가	YES	NO
5	안전보건 관련 법령을 준수하고 적정한 방법으로 점검하고 있는가	YES	NO
6	관객 안전 확보에 필요하고 충분히 교육한 안전관리 인력이 투입되어 있는가	YES	NO
7	관객 안전 확보에 필요한 시설 및 장비를 충분히 구비하고, 제대로 작동하고 있는가	YES	NO
8	방재 시설 및 장비는 사용 가능한 상태로 유지되고 있는가	YES	NO
9	공연장 시설물에 대하여 법령상 필요한 안전 점검이 충분하고 적정하게 이루어지고 있는가	YES	NO
10	교통, 소음, 진동, 빛공해, 폐기물, 과밀집 등 공연장 인근 주민의 위험 요소에 대한 영향 확인 및 대책 이행이 적절하게 이루어졌는가	YES	NO

06

공연의 환경오염 저감



06 공연의 환경오염 저감

공연 폐기물 및 물 사용 관리의 중요성

화려한 공연이 끝나고 나면 처리할 수많은 양의 폐기물이 남습니다. YG엔터테인먼트는 공연에서 발생한 폐기물이 환경에 악영향을 끼치지 않도록 적절하게 관리해야만 지속가능공연이 실현될 수 있다고 믿습니다.

최근 공연 업계에서는 폐기물 발생량을 지속적으로 줄이는 일에 매진하고 있습니다. 그 일환으로 일회용 플라스틱 물병을 판매하는 대신 재사용 가능한 대안을 제시하거나 업사이클링 굿즈를 판매하고 있습니다.

YG엔터테인먼트도 이러한 흐름에 동참해 공연 폐기물 배출량을 관리하고자 합니다. 폐기물 배출량을 정확히 산정하고 감축 활동을 추진하며, 배출량 정보를 투명하게 공개해 지속가능공연을 만들어갈 예정입니다.

또 물 스트레스가 심한 지역에서는 물 사용 관리도 중요합니다. YG엔터테인먼트 소속 아티스트의 해외 공연이 진행될 때는 물 사용량 측정과 절감을 중점적으로 관리해 지속가능공연을 실현하고자 합니다.



YG엔터테인먼트의 폐기물 및 물 사용 관리 체계

폐기물은 처리 방식에 따라 분류하며 체계적인 폐기물 관리를 위해 유형별 폐기물 배출량을 측정해야 합니다. 측정한 배출량을 기반으로 감축 목표를 수립하고, 목표 달성을 위해 관객의 폐기물 감축 인식 제고 활동과 재활용이나 재이용을 통해 감축 활동을 이행하게 됩니다.

물 사용량을 관리하려면 먼저 공연 전체 과정에서 관객, 아티스트, 스태프가 사용한 물의 양을 측정하고 데이터를 수집합니다. 이를 기반으로 물 사용량 절감 목표를 수립하고 목표 달성을 위해 물 사용량 절감 활동을 전개합니다.

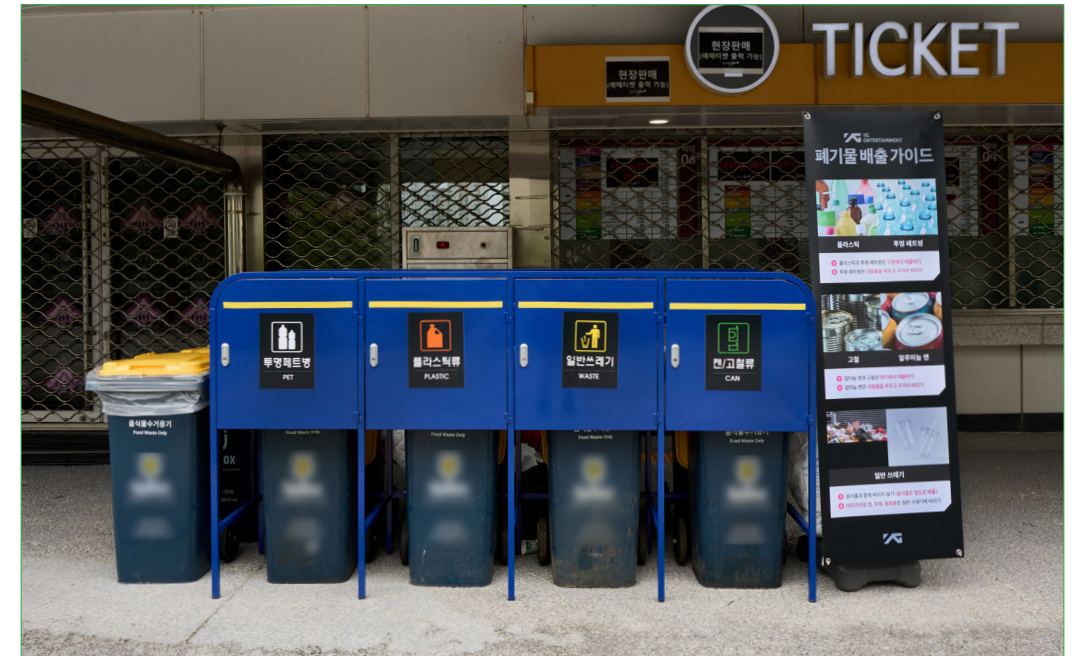


폐기물 배출량 측정 및 관리

YG엔터테인먼트는 '[BORN PINK] FINALE IN SEOUL'의 폐기물 배출량을 일반 쓰레기, 재활용 쓰레기, 음식물 쓰레기로 구분해 측정했습니다. 폐기물 수거업체와 협업, 공연장 내외부 세 곳에 분리배출 시설을 설치해 배출량을 측정하고 데이터를 수집했습니다. 하지만 해당 시설 외 쓰레기통에서는 분리배출이 제대로 이루어지지 않아 정확한 산정에 어려움을 겪었습니다. 이를 개선하기 위해 향후 주최하는 공연에서는 분리배출 시설 설치를 보다 확대할 계획입니다.

이처럼 YG엔터테인먼트가 처음으로 측정한 공연 폐기물 배출량을 기반으로 향후 열리는 공연에서 폐기물 감축 목표를 수립할 예정입니다. 또 감축 목표에 맞춰 폐기물 배출량을 줄이고 재활용을 늘리기 위한 방안도 모색 중입니다.

공연장 외부에 설치한 분리배출 시설



물 사용량 측정 및 관리

'[BORN PINK] FINALE IN SEOUL'에서는 고척스카이돔 서울시설관리공단의 협조를 받아 공연 전 과정에서의 물 사용량을 총 693L로 산정했습니다.

처음으로 산정한 공연 시 물 사용량 데이터를 토대로, 향후 공연에 대한 물 사용량 절감 목표를 설정할 계획입니다. 또 교육, 캠페인 등의 프로그램을 통해 스태프와 관객의 물 사용 의식을 제고하고, 물 스트레스가 높은 지역에 적용 가능한 추가 활동을 발굴하고자 합니다.

폐기물 및 물 사용 측정 결과

구분	단위	배출량/사용량	
일반 쓰레기	kg	2,614	
재활용 쓰레기	캔/금속류	kg	3.5
	플라스틱	kg	80
	종이	kg	40
음식물 쓰레기	L	180	
폐현수막	m ²	3,257	
물	L	693	

공연의 환경오염 저감 관리 체크리스트

No.	Checklist	YES	NO
1	공연에서 발생한 폐기물 처리량을 산정하였는가	YES	NO
2	공연에서 발생한 품목별 재활용량을 산정하였는가	YES	NO
3	공연 폐기물 감축 활동을 진행하고 이에 따른 감축량을 산정하였는가	YES	NO
4	폐기물 재활용 또는 재이용을 촉진하는 활동을 진행하였는가	YES	NO
5	폐기물 배출량 및 감축량에 대한 제3자 검증을 실시하였는가	YES	NO
6	공연 전체 과정에서 소비된 물 사용량을 산정하였는가	YES	NO
7	공연 전체 과정에서 재활용 또는 재이용된 물 사용량을 산정하였는가	YES	NO
8	물 사용 절감 활동을 진행하고 이에 따른 절감량을 산정하였는가	YES	NO
9	물 사용량 및 절감량에 대한 제3자 검증을 실시하였는가	YES	NO

07 지속가능공연 거버넌스

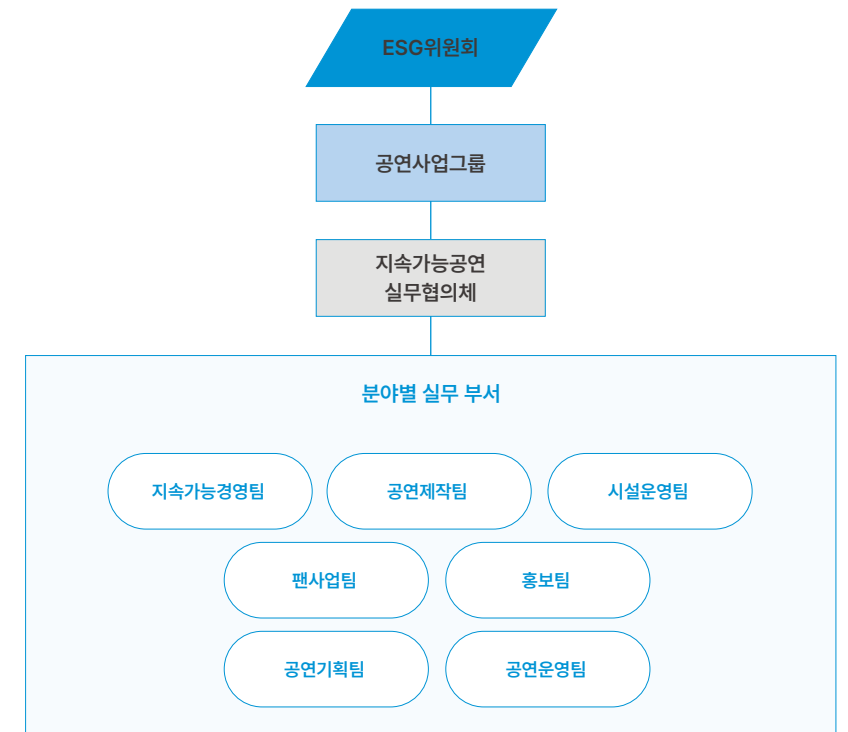
07 지속가능공연 거버넌스

체계적으로 만들어가는 지속가능공연

YG엔터테인먼트는 지속가능공연 로드맵을 기반으로 지속가능공연 프레임워크가 적용되는 공연 범위를 2030년까지 최대한 확대하려고 합니다. 지속가능공연을 추진하고 체계를 확립하는 일은 YG엔터테인먼트의 핵심 과제 중 하나입니다.

YG엔터테인먼트는 지속가능경영팀과 아티스트 공연 담당 실무 부서와 실무협의체 TF를 구성해 체계적으로 지속가능공연을 추진하고자 합니다. 또 이사회 산하 ESG위원회에서 지속가능공연 관련 의사 결정을 담당해 지속가능공연의 전략 방향을 검토·추진하는 지속가능공연 거버넌스도 구축할 계획입니다.

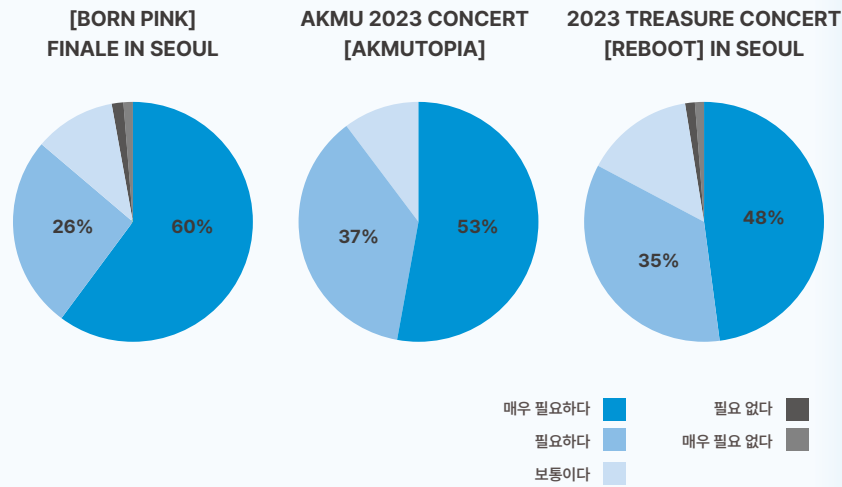
YG엔터테인먼트는 지속가능공연이라는 개념을 K-POP 최초로 이끌어가는 선두 주자로서, 내부적 추진 체계를 구축함은 물론, 공연 및 엔터테인먼트 업계에 이 같은 움직임을 확산하고자 합니다. 프레임워크의 고도화와 다양한 파트너십을 통해 지속가능한 공연이 YG엔터테인먼트만의 공연이 아닌, 모든 공연의 목표가 될 수 있도록 최선을 다하겠습니다.



지속가능공연 인식 설문조사

YG엔터테인먼트는 '[BORN PINK] FIANLE IN SEOUL'에 이어 'AKMU 2023 CONCERT [AKMUTOPIA]'와 '2023 TREASURE CONCERT [REBOOT] IN SEOUL'을 지속가능공연으로 추진했습니다. 세 공연이 모두 끝난 후, 공연을 관람한 팬을 대상으로 지속가능공연에 대한 설문조사를 실시했으며 3,300여 명의 팬이 각 아티스트의 위버스(Weverse) 커뮤니티를 통해 참여했습니다.

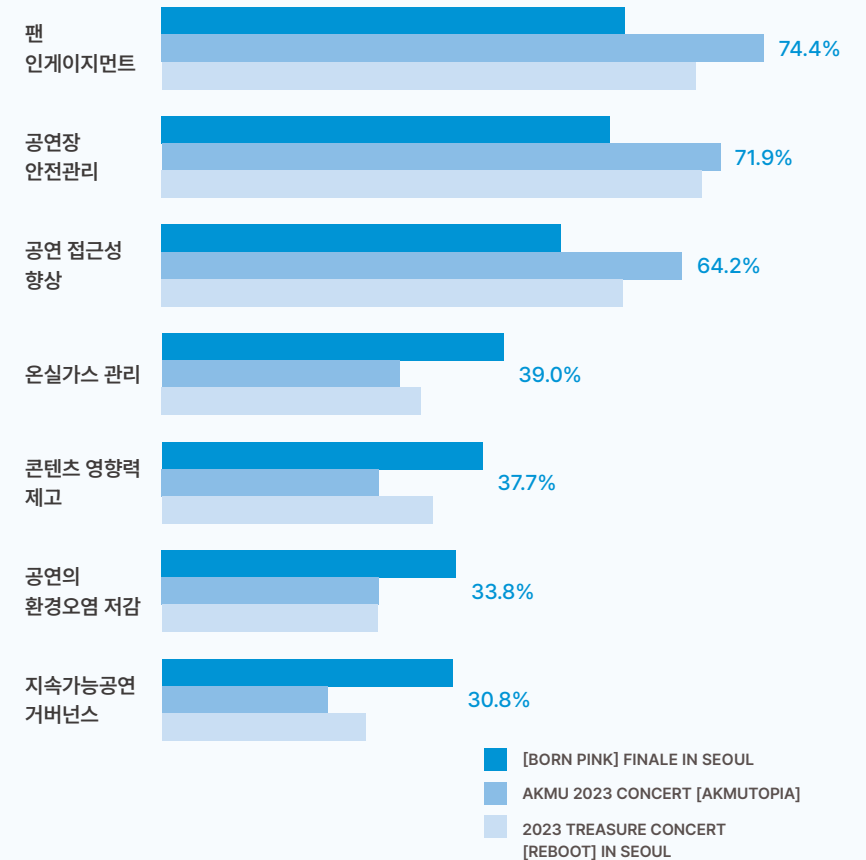
지속가능공연의 필요성에 대해 어떻게 생각하나요?



지속가능공연의 필요성을 묻는 질문에 모든 설문조사에서 80% 이상의 팬이 '매우 필요하다' 또는 '필요하다'고 응답했습니다. 이를 통해 YG엔터테인먼트가 지향하는 지속가능공연의 필요성을 팬도 공감대를 형성하고 있음을 확인할 수 있었습니다. YG엔터테인먼트는 이러한 공감대를 바탕으로 앞으로도 지속가능공연을 적극적으로 추진하고자 합니다.

지속가능공연 프레임워크의 7대 원칙 중 우선순위를 묻는 질문에 팬이 답한 1위부터 3위까지의 답변은 아래 그래프와 같습니다. 오른쪽 수치는 3개의 설문조사에서 나온 응답 비율의 평균값입니다.

지속가능공연 7대 원칙 중 중요하다고 생각하는 원칙



팬 인게이지먼트, 공연장 안전관리, 그리고 공연 접근성 향상에 대해 대다수의 팬이 우선순위로 여기는 원칙이라고 응답했습니다. 해당 문항은 각 원칙이 실행 우선순위를 설정하기 위한 조사가 아닌, 팬이 생각하는 중요도를 알아보는 문항이었습니다. YG엔터테인먼트는 팬이 중요하게 여기는 원칙을 더욱 철저하게 관리할 예정이며, 상대적으로 중요도가 낮게 나타난 원칙에 대해서도 보다 폭넓은 공감대를 형성하도록 노력할 계획입니다.

보고서 정보

보고 개요

동 보고서는 YG엔터테인먼트에서 발간하는 지속가능공연에 관한 첫 번째 기록입니다. 그간의 고민과 의견을 담아 지속가능한 공연 7대 원칙에 대한 체크리스트('YG엔터테인먼트 지속가능공연 프레임워크')를 개발했고, 지난해 9월 블랙핑크 서울 공연에 최초로 적용한 결과를 담은 보고서입니다.

YG엔터테인먼트는 이번 지속가능공연 프레임워크를 기반으로 소속 아티스트의 향후 공연에 적용할 계획입니다. 이를 통해 지속가능공연 프레임워크를 지속적으로 개선해, 실제 공연의 지속가능성을 향상시키기 위해 노력하고자 합니다.

보고 기간 및 범위

본 보고서는 올해 개발한 YG엔터테인먼트 지속가능공연 프레임워크 및 2023년 9월 16~17일에 진행된 '[BORN PINK] FINALE IN SEOUL' 전 과정에서의 추진 활동을 바탕으로 작성됐으며, 'AKMU 2023 CONCERT [AKMUTOPIA]', '2023 TREASURE CONCERT [REBOOT] IN SEOUL'에서 추진한 활동의 일부가 포함되었습니다.

보고서 문의처

Address : (04028) 서울 마포구 희우정로 1길 7
YG엔터테인먼트 지속가능경영팀

Email: ygent@ygmail.net
Tel: 02-3142-1104

보고서 발간일

2024년 3월

